



## ΣΥΜΠΕΡΑΣΜΑΤΑ ΤΗΣ ΕΡΕΥΝΑΣ ΚΑΙ ΠΡΟΤΑΣΕΙΣ ΓΙΑ ΤΟΝ ΕΠΑΝΑΠΡΟΣΔΙΟΡΙΣΜΟ ΤΩΝ ΣΤΟΧΩΝ ΚΑΙ ΤΗΣ ΛΕΙΤΟΥΡΓΙΑΣ ΤΩΝ ΤΜΗΜΑΤΩΝ ΑΘΛΗΤΙΚΗΣ ΔΙΕΥΚΟΛΥΝΣΗΣ

Βασιλική Μάνου<sup>1</sup>, Ανδρέας Ζαφειρίδης<sup>2</sup>, Πλούταρχος Σαρασλανίδης<sup>3</sup>,  
Βασίλης Γεροδήμος<sup>1</sup>, Παναγιώτης Ιωακειμίδης<sup>3</sup>, Ελευθέριος Κέλλης<sup>2</sup>,  
και Σπύρος Κέλλης<sup>3</sup>

<sup>1</sup>ΤΕΦΑΑ Τρικάλων, Πανεπιστήμιο Θεσσαλίας

<sup>2</sup>ΤΕΦΑΑ Σερρών, Αριστοτέλειο Πανεπιστήμιο Θεσσαλονίκης

<sup>3</sup>ΤΕΦΑΑ Θεσσαλονίκης, Αριστοτέλειο Πανεπιστήμιο Θεσσαλονίκης

### Περίληψη

Η ανάλυση και η συζήτηση των αποτελεσμάτων της έρευνας φανέρωσε σημαντικά προβλήματα τα οποία αφορούν στη διοίκηση - οργάνωση και λειτουργία, στην αθλητική εκπαίδευση και στο πρόγραμμα σπουδών των Τμημάτων Αθλητικής Διευκόλυνσης. Αρχικά παρουσιάζονται συμπεράσματα και προτάσεις με τη μορφή ερωτήσεων και απαντήσεων που στηρίζονται αποκλειστικά στα αποτελέσματα και τη συζήτηση της παρούσας έρευνας. Ακολουθεί η συνθετική πρόταση της μελέτης αυτής, στην οποία προστίθενται στοιχεία που αφορούν στη λειτουργία της Γ.Γ.Α. στον τομέα του αναπτυξιακού αθλητισμού και τα οποία δεν προέρχονται αποκλειστικά από την παρούσα έρευνα. Κυρίαρχο στοιχείο της συνολικής πρότασης είναι η θέσπιση ενός πλαισίου λειτουργίας του θεσμού των Αθλητικών Σχολείων και Τάξεων, το οποίο πρέπει να στηρίζεται σε συγκεκριμένους (συνολικά εννέα) βασικούς άξονες, ώστε να διασφαλισθεί η προοπτική μιας επιτυχημένης εφαρμογής του, καθώς και η βιωσιμότητα του προγράμματος.

**Λέξεις Κλειδιά:** αθλητικά σχολεία, τμήματα αθλητικής διευκόλυνσης

### ΕΙΣΑΓΩΓΗ

Η λειτουργία του θεσμού των Τμημάτων Αθλητικής Διευκόλυνσης για δεκαπέντε (15) έτη δημιούργησε μια δυναμική η οποία χαρακτηρίζεται από τη μεγάλη αύξηση του αριθμού των Τ.Α.Δ., 21 το πρώτο έτος λειτουργίας και 389 το 2003-4, ενώ στα Ε.Τ.Α.Δ. από 20 περίπου φτάνουν τα 60. Ανάλογα φυσικά είναι και τα μεγέθη αύξησης των μαθητών που ανέρχονται στους 7.705 στα Τ.Α.Δ. και στους 720 στα Ε.Τ.Α.Δ., ενώ οι αντίστοιχοι αριθμοί για τους καθηγητές Φυσικής Αγωγής που υπηρετούν σε αυτά είναι 657 και 59 για τα Τ.Α.Δ. και τα Ε.Τ.Α.Δ. αντίστοιχα. Ο προϋπολογισμός

λειτουργίας του θεσμού ανέρχεται για το σχολικό έτος 2003-04 στα € 4.000.000 περίπου, από τα οποία τα € 2.090.000 προέρχονται από τη Γ.Γ.Α.

Ο γιγαντισμός αυτός του θεσμού με τη διάχυτη αμφισβήτηση της αποτελεσματικότητας του προγράμματος, από φορείς και πρόσωπα, οδήγησε την Κ.Ε.Α.Τ. στην ανάθεση της παρούσας έρευνας με στόχο τη διερεύνηση της λειτουργίας του θεσμού από διοικητικές και οργανωτικής πλευράς, της αποτελεσματικότητάς του και στη συνέχεια τη διατύπωση προτάσεων για τη βελτίωση ή την αναδιάρθρωση του θεσμού, με βάση τα ερευνητικά δεδομένα.

Η έρευνα βασίστηκε στις απόψεις των άμεσα εμπλεκόμενων με το θεσμό των Τμημάτων Αθλητικής Διευκόλυνσης κατηγοριών φυσικών προσώπων, που είναι οι προϊστάμενοι των Γραφείων Φυσικής Αγωγής, οι Διευθυντές των σχολείων, οι καθηγητές Φυσικής Αγωγής και οι καθηγητές των άλλων ειδικοτήτων που διδάσκουν στα Τ.Α.Δ.-Ε.Τ.Α.Δ., οι μαθητές που φοιτούν σε αυτά και οι γονείς τους. Μετά την παρουσίαση των αποτελεσμάτων της έρευνας και της συζήτησης, καθώς και από την εξέταση της λειτουργίας αντίστοιχων συστημάτων σε άλλες χώρες και της διαχρονικής εξέτασης του νομοθετικού πλαισίου λειτουργίας των Τμημάτων Αθλητικής Διευκόλυνσης, διατυπώνονται στη συνέχεια συγκεκριμένες προτάσεις που στηρίζονται στα συμπεράσματα της μελέτης αυτής.

Τα συμπεράσματα και οι προτάσεις θα εστιαστούν στους βασικούς ερευνητικούς άξονες της μελέτης αυτής, οι οποίοι είναι:

- Διοίκηση - οργάνωση και λειτουργία των Τμημάτων Αθλητικής Διευκόλυνσης.
- Αθλητική εκπαίδευση στα Τμήματα Αθλητικής Διευκόλυνσης.
- Πρόγραμμα σπουδών των Τμημάτων Αθλητικής Διευκόλυνσης: ο όρος πρόγραμμα σπουδών δεν αναφέρεται μόνο στα προσφερόμενα μαθήματα του σχολείου, αλλά και στην ποιότητα της παρεχόμενης εκπαίδευσης.

Η διατύπωση των συμπερασμάτων και των προτάσεων θα παρουσιάζεται στη συνέχεια με τη μορφή βασικών ερωτήσεων και αντίστοιχων απαντήσεων που αποτελούν και τις προτάσεις της μελέτης. Στο τέλος δίνεται ένα συγκεντρωτικό οργανόγραμμα λειτουργίας του συστήματος που προτείνεται να αντικαταστήσει το πρόγραμμα των Τ.Α.Δ.-Ε.Τ.Α.Δ. που ισχύει σήμερα.

### **Διοίκηση - Οργάνωση - Λειτουργία**

***1<sup>ο</sup> Ερώτημα: Ο θεσμός των Τ.Α.Δ.-Ε.Τ.Α.Δ. πρέπει να συνεχίσει τη λειτουργία του ή πρέπει να καταργηθεί;***

Το ερώτημα αυτό θεωρήθηκε πολύ σημαντικό και εξετάστηκε στην έρευνα σε αρκετές ερωτήσεις. Στη συντριπτική τους πλειοψηφία όλοι οι συμμετέχοντες, με πιο χαρακτηριστική την άποψη των γονέων των μαθητών - αθλητών, αλλά και των ίδιων των μαθητών, θεωρούν το θεσμό απαραίτητο και τονίζουν ιδιαίτερα την αναγκαιότητα συνέχισης της λειτουργίας του. Το συμπέρασμα αυτό είναι πολύ σημαντικό γιατί αν αυτή η θετική εικόνα εμφανίζονταν μόνο στους καθηγητές Φυσικής Αγωγής, οι οποίοι για λόγους επαγγελματικής αποκατάστασης θα ήθελαν, όπως είναι φυσικό, τη συνέχιση της λειτουργίας του θεσμού, ίσως να ήταν περιττή η διατύπωση προτάσεων για τη βελτίωση του θεσμού.

**Πρόταση:** Ο θεσμός των Τμημάτων Αθλητικής Διευκόλυνσης πρέπει να συνεχισθεί με την προϋπόθεση ότι θα ληφθούν, όπως προτείνονται στη συνέχεια, ριζικά μέτρα για την αναδιάρθρωσή του.

**2<sup>ο</sup> Ερώτημα:** *Εφόσον προτείνεται η συνέχιση του θεσμού, ποια μορφή πρέπει να έχουν τα Τ.Α.Δ.-Ε.Τ.Α.Δ.; Να είναι αυτόνομα-αυτοδύναμα σχολεία; Να συνεχίσουν να λειτουργούν με τη σημερινή τους μορφή;*

Η συντριπτική πλειοψηφία του δείγματος πιστεύει ότι τα Τ.Α.Δ.-Ε.Τ.Α.Δ. εμφανίζουν σημαντικά προβλήματα στη λειτουργία τους, με τη μορφή που λειτουργούν σήμερα, και πρέπει να αλλάξουν σε αρκετές πτυχές του θεσμού. Η εικόνα είναι πιο αρνητική στα Ε.Τ.Α.Δ. και στα μεγάλα αστικά κέντρα, γεγονός που υποδηλώνει ότι τα Ε.Τ.Α.Δ. παρουσιάζουν περισσότερα λειτουργικά προβλήματα σε σύγκριση με τα Τ.Α.Δ., ενώ φαίνεται τα περιφερειακά Τ.Α.Δ. να λειτουργούν καλύτερα σε σύγκριση με τα αντίστοιχα των μεγάλων αστικών κέντρων.

Το σύνολο σχεδόν των συμμετεχόντων στην έρευνα προτείνει, ως «αντίδοτο» για την επίλυση των βασικότερων προβλημάτων που εμφανίζονται, τη λειτουργία αυτόνομων Αθλητικών Σχολείων.

Η υλοποίηση της, καθολικά σχεδόν, προτεινόμενης λύσης για λειτουργία αυτόνομων Αθλητικών Σχολείων δεν είναι τόσο απλή. Για παράδειγμα, σήμερα λειτουργούν 389 Τ.Α.Δ. σε 105 γυμνάσια και 60 Ε.Τ.Α.Δ. σε 11 λύκεια. Εάν επομένως υιοθετηθεί η πρόταση αυτή, πρέπει να δημιουργηθούν 165 Αθλητικά Σχολεία, ο αριθμός των οποίων μπορεί να μειωθεί κάπως σε περίπτωση λειτουργίας των Τ.Α.Δ.-Ε.Τ.Α.Δ. σε ενιαία σχολεία. Είναι εφικτή η λειτουργία τόσων αυτόνομων Αθλητικών Σχολείων; Θα λύσει όλα τα προβλήματα; Ποιο θα είναι το κόστος λειτουργίας τους;

Οι απαντήσεις στα παραπάνω ερωτήματα, καθώς και σε άλλα που δεν αναφέρθηκαν, απαιτεί τη συνεκτίμηση αρκετών παραμέτρων ώστε να διαμορφωθεί μια πρόταση που θα είναι πρακτικά εφαρμόσιμη. Αυτές οι παράμετροι είναι:

- Διεθνής εμπειρία από την εφαρμογή αντίστοιχων θεσμών.
- Εκπαιδευτικό, αθλητικό νομοθετικό πλαίσιο.
- Διοικητικό - οργανωτικό πλαίσιο λειτουργίας του θεσμού.
- Κοινωνικές παράμετροι λειτουργίας του θεσμού.
- Ποιότητα παρεχόμενης εκπαίδευσης.
- Ποιότητα παρεχόμενης αθλητικής εκπαίδευσης.

*Διεθνής εμπειρία από την εφαρμογή αντίστοιχων συστημάτων:*

Αυτόνομα Αθλητικά Σχολεία λειτούργησαν συστηματικά στο παρελθόν, με μεγάλη επιτυχία, σε χώρες της Ανατολικής Ευρώπης, τα περισσότερα από τα οποία μάλιστα λειτούργησαν ως σχολεία - οικοτροφεία. Το κοινωνικοπολιτικό σύστημα που επικρατούσε στις χώρες αυτές επέτρεπε την απρόσκοπτη λειτουργία τους. Σήμερα, σε εθνικό επίπεδο λειτουργούν αυτόνομα Αθλητικά Σχολεία στη Φινλανδία και στη Σουηδία, ενώ, αν και δεν υπάρχουν βιβλιογραφικές πηγές, είναι γνωστό ότι λειτουργούν και σε άλλες χώρες της Ευρώπης, αλλά σε τοπικό επίπεδο (κρατιδίων, πόλεων). Στη Φινλανδία, με το μισό σχεδόν πληθυσμό συγκριτικά με τη χώρα μας, λειτουργούν 10-12 αυτόνομα Αθλητικά Σχολεία, με ανεξάρτητη διοίκηση, ενισχυμένη χρηματοδότηση και εξειδίκευση σε ορισμένα αθλήματα.

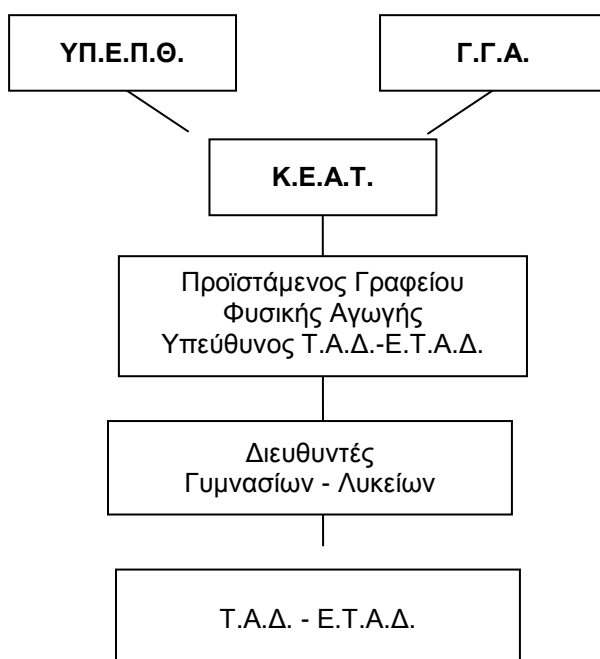
*Εκπαιδευτικό, αθλητικό νομοθετικό πλαίσιο:*

Η λειτουργία των αυτόνομων Αθλητικών Σχολείων προϋποθέτει ένα διαφορετικό σε σχέση με το ισχύον, νομοθετικό πλαίσιο λειτουργίας. Αυτό μπορεί να στηριχθεί στο αντίστοιχο που ισχύει για τα ολοήμερα σχολεία και τα σχολεία ειδικών κατηγοριών όπως είναι τα μουσικά σχολεία, λαμβάνοντας υπόψη τα ιδιαίτερα χαρακτηριστικά λειτουργίας τους.

Το ισχύον θεσμικό αθλητικό πλαίσιο ενισχύει τον αναπτυξιακό αθλητισμό, μέσω της οικονομικής ενίσχυσης των αθλητικών Ομοσπονδιών από τη Γ.Γ.Α. Με δεδομένο ότι οι μαθητές - αθλητές ανήκουν στην κατηγορία του αναπτυξιακού αθλητισμού των Ομοσπονδιών, εάν συνδεθούν τα δύο προγράμματα, θα υπάρξει μεγαλύτερη, οικονομικότερη και ορθολογικότερη αξιοποίηση των χορηγούμενων κονδυλίων. Στην κατεύθυνση αυτή βέβαια, κρίνεται απαραίτητη η ενεργός και θεσμικά κατοχυρωμένη συμμετοχή των αθλητικών Ομοσπονδιών, η οποία σύμφωνα με τα δεδομένα της έρευνας, απουσιάζει σχεδόν τελείως στη μέχρι τώρα λειτουργία του συστήματος των Τμημάτων Αθλητικής Διευκόλυνσης.

*Διοικητικό - οργανωτικό πλαίσιο λειτουργίας του θεσμού:*

Η διοίκηση των Τ.Α.Δ.-Ε.Τ.Α.Δ. ασκείται σήμερα κεντρικά από τη Διεύθυνση Φυσικής Αγωγής του ΥΠ.Ε.Π.Θ., μέσω της Κ.Ε.Α.Τ., και περιφερειακά από τους προϊστάμενους των Γραφείων Φυσικής Αγωγής ή τους υπευθύνους ορισμένων Γραφείων Φυσικής Αγωγής, των Τ.Α.Δ.-Ε.Τ.Α.Δ. και των διευθυντών των σχολείων (βλ. σχήμα 1).



**Σχήμα 1.** Διοικητικό πλαίσιο σημερινής λειτουργίας του θεσμού των Τ.Α.Δ.-Ε.Τ.Α.Δ.

Από την ανάλυση του νομοθετικού πλαισίου των Τ.Α.Δ.-Ε.Τ.Α.Δ. και των στοιχείων που προκύπτουν από την έρευνα, ως προς τη λειτουργία των οργάνων διοίκησης, προκύπτει ότι η λειτουργία τους είναι μονοδιάστατη και εστιάζεται κυρίως σε θέματα

που αφορούν στην πρόσληψη των καθηγητών Φυσικής Αγωγής, στη διοικητική μέριμνα στην κατεύθυνση της οικονομικής κάλυψης των δαπανών, στη διασφάλιση των μετακινήσεων και στην επιλογή των μαθητών - αθλητών. Αυτό φαίνεται και από το βαθμό ικανοποίησης των συμμετεχόντων στην έρευνα, ο οποίος είναι μέτριος έως χαμηλός για την Κ.Ε.Α.Τ. και ικανοποιητικός για τους προϊσταμένους των Γραφείων Φυσικής Αγωγής και τους διευθυντές των σχολείων στα οποία λειτουργούν Τμήματα Αθλητικής Διευκόλυνσης. Απουσιάζουν όμως, όπως θα δούμε και στη συνέχεια, η επιστημονική στήριξη του προγράμματος και η επιμόρφωση των καθηγητών Φυσικής Αγωγής, οι οποίοι είναι μέτρια ικανοποιημένοι από την ανταπόκριση της Κ.Ε.Α.Τ. και των Γραφείων Φυσικής Αγωγής στον τομέα αυτό. Απαιτείται επομένως αναδιάρθρωση του σημερινού διοικητικού σχήματος, στην κατεύθυνση μιας ευρύτερης και ταυτόχρονα εξειδικευμένης στελέχωσης του κεντρικού διοικητικού οργάνου, με ειδικούς επιστήμονες και εκπροσώπους των αθλητικών Ομοσπονδιών, καθώς και των αντίστοιχων περιφερειακών οργάνων διοίκησης.

*Κοινωνικές παράμετροι λειτουργίας του θεσμού:*

Η λειτουργία αυτόνομου αθλητικού σχολείου δημιουργεί μια σειρά κοινωνικών ζητημάτων με κυριότερο τον κίνδυνο του κοινωνικού αποκλεισμού των μαθητών - αθλητών σε περίπτωση λειτουργίας του σχολείου ως οικοτροφείου για μαθητές που ο τύπος διαμονής τους είναι σε άλλες πόλεις. Το ίδιο συμβαίνει και σε ορισμένα αθλήματα, όπως είναι η ρυθμική και η ενόργανη γυμναστική, στα οποία οι ηλικίες των υψηλών επιδόσεων των αθλητών-τριών συμπίπτουν με τα μαθητικά τους χρόνια, με αποτέλεσμα να απαιτούνται περισσότερες ώρες προπόνησης, όπως και αγώνες, σε σχέση με άλλα αθλήματα.

*Ποιότητα παρεχόμενης εκπαίδευσης:*

Βασικός στόχος λειτουργίας των Αθλητικών Σχολείων σε διεθνές επίπεδο, αλλά και του ισχύοντος θεσμού των Τ.Α.Δ.-Ε.Τ.Α.Δ., είναι η διευκόλυνση των μαθητών - αθλητών στην παρακολούθηση των μαθημάτων και η ποιοτική ενίσχυση της διδασκαλίας με στόχο την καλύτερη απόδοσή τους στο σχολείο, σε συνδυασμό πάντα με τις αθλητικές τους υποχρεώσεις. Από τα στοιχεία της έρευνας προέκυψε ότι ο στόχος αυτός δεν επιτεύχθηκε ικανοποιητικά μέχρι σήμερα. Το μέσο επίπεδο των μαθητών ως προς την απόδοση κρίνεται χαμηλό, με αποτέλεσμα, σε συνδυασμό με το ανεπαρκές αγωνιστικό επίπεδο των μαθητών, το πρόγραμμα να οδηγείται σε αναξιοπιστία σε σχέση με την ποιότητα της παρεχόμενης εκπαίδευσης. Αυτό οδηγεί στη διαμόρφωση αρνητικής γνώμης για το θεσμό και στη μειωμένη συμμετοχή στα Τ.Α.Δ.-Ε.Τ.Α.Δ. μαθητών - αθλητών με υψηλό μαθητικό επίπεδο απόδοσης.

*Ποιότητα παρεχόμενης αθλητικής εκπαίδευσης:*

Ο δεύτερος βασικός στόχος λειτουργίας των Αθλητικών Σχολείων και κατ' επέκταση των Τ.Α.Δ.-Ε.Τ.Α.Δ. είναι η ενίσχυση του σχολικού αγωνιστικού αθλητισμού με κύρια χαρακτηριστικά την ποιότητα της παρεχόμενης αθλητικής εκπαίδευσης και τη διευκόλυνση των μαθητών - αθλητών. Από την εξέταση των στοιχείων της έρευνας διαπιστώθηκε μικρός βαθμός ικανοποίησης σε βασικές παραμέτρους λειτουργίας των Τ.Α.Δ.-Ε.Τ.Α.Δ. και ιδιαίτερα αυτών που σχετίζονται με την προπονητική διαδικασία (ενιαία προγράμματα προπόνησης, αγώνες, ποσότητα-ποιότητα της προπόνησης, κ.α.), καθώς επίσης και σημαντικές αποκλίσεις από το θεσμικό πλαίσιο λειτουργίας τους (επιλογές μαθητών, αξιολόγηση μαθητών και ειδικού προσωπικού, διατροφή κ.α.).

Απόρροια της εικόνας αυτής, είναι η κυρίαρχη αρνητική εικόνα και αναξιοπιστία του προγράμματος, με αποτέλεσμα να μην εγγράφονται στα σχολεία μαθητές-αθλητές με επιδόσεις υψηλού αγωνιστικού επιπέδου.

**Πρόταση:** Από την ανάλυση των στοιχείων και των συμπερασμάτων που προέκυψαν μέχρι τώρα από την έρευνα, φαίνεται καθαρά ότι η δημιουργία αυτόνομων Αθλητικών Σχολείων είναι αναγκαία. Από την άλλη πλευρά, για πολλούς λόγους που θα αναλυθούν στη συνέχεια δεν μπορούν να λειτουργήσουν αποκλειστικά αυτόνομα Αθλητικά Σχολεία. Έτσι, προτείνεται η ίδρυση και λειτουργία περιορισμένου αριθμού αυτόνομων Αθλητικών Σχολείων και η παράλληλη λειτουργία Αθλητικών Τάξεων, όπως προτείνεται να μετονομαστούν τα Τμήματα Αθλητικής Διευκόλυνσης. Τα κύρια χαρακτηριστικά των Αθλητικών Σχολείων και των Αθλητικών Τάξεων είναι:

*Αθλητικά Σχολεία:*

- Λειτουργία αυτόνομων Αθλητικών Σχολείων μέσα ή κοντά σε μεγάλα αθλητικά κέντρα.
- Ενιαία διοίκηση για το γυμνάσιο και το λύκειο.
- Λειτουργία ως ολοήμερα σχολεία.
- Θεσμική σύνδεση των αθλημάτων που καλλιεργούν με τις αντίστοιχες αθλητικές ομοσπονδίες.
- Αυστηρά κριτήρια επιλογής των μαθητών - αθλητών.
- Αυστηρά κριτήρια επιλογής των καθηγητών Φυσικής Αγωγής-προπονητών.
- Θέσπιση συγκεκριμένων κριτηρίων επιλογής του διδακτικού προσωπικού.
- Παροχή διευκολύνσεων στην υλοποίηση του προγράμματος σπουδών και της αθλητικής εκπαίδευσης.
- Διάθεση υλικοτεχνικής υποδομής σε πρότυπα επίπεδα για την εφαρμογή του προγράμματος σπουδών και αθλητικών εγκαταστάσεων υψηλών προδιαγραφών για την αθλητική εκπαίδευση.
- Παροχή συστηματικής ενισχυτικής διδασκαλίας.
- Διασφάλιση μετακινήσεων των μαθητών προς και από τα σχολεία.
- Συστηματική διατροφή.
- Συνεχής επιστημονική στήριξη του διδακτικού προσωπικού και των μαθητών-αθλητών. Στην κατεύθυνση αυτή κρίνεται απαραίτητη η σύνδεσή τους με τα Τμήματα Επιστήμης Φυσικής Αγωγής & Αθλητισμού της χώρας.

*Αθλητικές Τάξεις:*

- Λειτουργία Αθλητικών Τάξεων στην περιφέρεια και σε αστικά κέντρα που δε θα λειτουργήσουν Αθλητικά Σχολεία.
- Λειτουργία Αθλητικών Τάξεων μόνο στο γυμνάσιο.
- Λειτουργία μόνο σε γυμνάσια που λειτουργούν σε ολοήμερη βάση.
- Οι μαθητές των Αθλητικών Τάξεων εντάσσονται σε τμήματα τα οποία λειτουργούν αμιγώς με μαθητές - αθλητές.
- Σύνδεση των αθλημάτων που καλλιεργούνται στις Αθλητικές Τάξεις με τα αντίστοιχα τμήματα αναπτυξιακού αθλητισμού των αθλητικών Ομοσπονδιών.
- Θέσπιση κριτηρίων επιλογής και ενδιάμεσων αξιολογήσεων των μαθητών - αθλητών.
- Θέσπιση κριτηρίων επιλογής των καθηγητών Φυσικής Αγωγής - προπονητών.

- Παροχή διευκολύνσεων στο πρόγραμμα σπουδών και την αθλητική εκπαίδευση.
- Παροχή συστηματικής ενισχυτικής διδασκαλίας.
- Μερική διασφάλιση μετακινήσεων προς και από τους αθλητικούς χώρους και τα σχολεία για τη διεξαγωγή των προπονήσεων.
- Επιστημονική στήριξη του διδακτικού προσωπικού και των μαθητών-αθλητών σε θέματα προπονητικής, υγείας και διατροφής.

Οι παραπάνω άξονες λειτουργίας θα αναλυθούν περισσότερο, λαμβάνοντας υπόψη τα δεδομένα της παρούσας έρευνας και στο τέλος, όπως αναφέρθηκε, θα διατυπωθεί το πλήρες οργανόγραμμα λειτουργίας των Αθλητικών Σχολείων και Τάξεων.

### ***3<sup>ο</sup> Ερώτημα: Ποια μορφή πρέπει να έχει το πλαίσιο διοίκησης των Αθλητικών Σχολείων και των Αθλητικών Τάξεων;***

Η διοίκηση των προγραμμάτων των Τμημάτων Αθλητικής Διευκόλυνσης διακρίνεται σήμερα σε τρία επίπεδα (βλ. σχ.1):

1<sup>ο</sup>: Κεντρικό επίπεδο ⇒ Κ.Ε.Α.Τ.

2<sup>ο</sup>: Περιφερειακό επίπεδο ⇒ Προϊστάμενοι Γραφείων Φυσικής Αγωγής ή/και υπεύθυνοι των Τ.Α.Δ.-Ε.Τ.Α.Δ.

3<sup>ο</sup>: Σχολική μονάδα ⇒ Διευθυντής σχολείου.

*Κ.Ε.Α.Τ.:*

Η συγκρότηση της Κ.Ε.Α.Τ. με κοινή απόφαση του ΥΠ.Ε.Π.Θ. και της Γ.Γ.Α. διασφαλίζει τη συμμετοχή σε αυτή στελεχών και από τα δύο Υπουργεία. Η Κ.Ε.Α.Τ. που λειτουργεί σήμερα και είναι 15μελής και τα 8 μέλη της ορίστηκαν από το ΥΠ.Ε.Π.Θ, ενώ τα υπόλοιπα 7 από τη Γ.Γ.Α.

Η επιλογή των μελών της επιτροπής πρέπει να γίνεται με συγκεκριμένα κριτήρια με εξαίρεση το Διευθυντή Φυσικής Αγωγής του ΥΠ.Ε.Π.Θ. και το Διευθυντή Αθλητισμού της Γ.Γ.Α. που ορίζονται ρητά με Υπουργική Απόφαση.

Όλα τα μέλη είναι καθηγητές Φυσικής Αγωγής και οι περισσότεροι από αυτούς έχουν σχέση με την εκπαίδευση και τον αγωνιστικό αθλητισμό. Τόσο τα στελέχη του ΥΠ.Ε.Π.Θ. και της Γ.Γ.Α., όσο και αρκετοί από τους πτυχιούχους Φυσικής Αγωγής που συμμετέχουν στην Κ.Ε.Α.Τ., έχουν εμπειρία και γνώση από την εκπαίδευση και τον αγωνιστικό αθλητισμό. Η επιλογή τους όμως δε γίνεται με συγκεκριμένα κριτήρια και όσοι από αυτούς ασχολούνται με τον αγωνιστικό αθλητισμό δεν αντιπροσωπεύουν όλες τις κατηγορίες αθλημάτων. Δεν προβλέπεται και δε λειτουργεί κανένα επιστημονικό όργανο, επιστημονική επιτροπή ή ακόμη και μεμονωμένοι αθλητικοί επιστήμονες, αλλά ούτε και συνεργασία με αντίστοιχους επιστημονικούς φορείς όπως είναι τα Τ.Ε.Φ.Α.Α. Η λειτουργία της Κ.Ε.Α.Τ. εστιάζεται σε διοικητικά θέματα που αφορούν στην επιλογή των καθηγητών Φυσικής Αγωγής, στην έγκριση λειτουργίας νέων Τ.Α.Δ.-Ε.Τ.Α.Δ. και σε διάφορα λειτουργικά ζητήματα όπως είναι οι μετακινήσεις κ.α. Έτσι, ήταν αναμενόμενα, μέχρι ένα βαθμό, τα αποτελέσματα της έρευνας που φανέρωσαν ότι οι διευθυντές των Τ.Α.Δ.-Ε.Τ.Α.Δ. ήταν μέτρια ικανοποιημένοι από τη στήριξη που δέχονται από την κεντρική διοίκηση. Στην ίδια κατεύθυνση, οι καθηγητές Φυσικής Αγωγής που εργάζονται ως προπονητές δηλώνουν μέτρια ικανοποιημένοι τόσο από την Κ.Ε.Α.Τ., όσο και από τα Γ.Φ.Α. σε σχέση με την καθοδήγηση που δέχονται σε προπονητικά θέματα, καθώς επίσης και από τα προγράμματα επιμόρφωσης.

Ένα στοιχείο που απουσιάζει από το θεσμό και τονίζεται έντονα από τους προϊσταμένους των Γ.Φ.Α. και τους καθηγητές Φυσικής Αγωγής, είναι η σύνδεση του θεσμού με τα δύο αναπτυξιακά προγράμματα της Γ.Γ.Α., των ταλέντων και των πυρήνων, καθώς και η θεσμική σύνδεση του προγράμματος με τις αθλητικές Ομοσπονδίες.

*Γραφεία Φυσικής Αγωγής:*

Την περιφερειακή διοίκηση του προγράμματος επιτελούν τα Γ.Φ.Α. των Δευτεροβάθμιων Διευθύνσεων Εκπαίδευσης, τα οποία λειτουργούν ως συνδυαστικοί κρίκοι μεταξύ της Κ.Ε.Α.Τ. και των Τ.Α.Δ.-Ε.Τ.Α.Δ. Υπεύθυνοι είναι οι προϊστάμενοι των Γραφείων Φυσικής Αγωγής και σε ορισμένες περιπτώσεις καθηγητές Φυσικής Αγωγής που ορίζονται ως υπεύθυνοι των Τ.Α.Δ.-Ε.Τ.Α.Δ. Η δραστηριότητά τους εστιάζεται στην υλοποίηση του προγράμματος σύμφωνα με τις οδηγίες της Κ.Ε.Α.Τ. Βέβαια, όπως αναφέρθηκε πιο πάνω, η δραστηριότητα της Κ.Ε.Α.Τ. έχει ένα μονοδιάστατο χαρακτήρα διοικητικής στήριξης με αποτέλεσμα αυτό να αντικατοπτρίζεται και στα δευτεροβάθμια όργανα διοίκησης. Έτσι, ήταν αναμενόμενο, οι διευθυντές των Τ.Α.Δ.-Ε.Τ.Α.Δ. να δηλώνουν ότι είναι πολύ ικανοποιημένοι από τη διοικητική στήριξη των προϊσταμένων των Γ.Φ.Α. Αντίθετα, οι καθηγητές Φυσικής Αγωγής που περιμένουν προπονητική καθοδήγηση και επιμορφωτική στήριξη, δηλώνουν μέτρια ικανοποιημένοι, ενώ σε διοικητικής υποστήριξης θέματα η άποψή τους είναι θετικότερη. Οι καθηγητές άλλων ειδικοτήτων και οι γονείς των μαθητών κρατούν μια ουδέτερη στάση για τη διοίκηση που ασκείται από τα Γ.Φ.Α.

*Διευθυντές σχολείων:*

Οι διευθυντές των σχολείων ασκούν τη διοίκηση σε επίπεδο σχολικής μονάδας. Αν και είναι επιφορτισμένοι με τη διοίκηση όλου του σχολείου, από τις απαντήσεις όλων των υπόλοιπων κατηγοριών που συμμετείχαν στην έρευνα, φάνηκε ότι ασκούν τα καθήκοντά τους ικανοποιητικά. Σε άλλη ερώτηση όμως, που αφορούσε στη στήριξη των μαθητών από τη διεύθυνση του σχολείου, η εικόνα αντιστρέφεται και εκτός από τους καθηγητές των άλλων ειδικοτήτων, όλες οι άλλες κατηγορίες εκφράζουν αρνητική άποψη, η οποία είναι ακόμη πιο ισχυρή στα μεγάλα αστικά κέντρα.

Συμπερασματικά, διαπιστώνεται ότι υπάρχουν προβλήματα στη διοίκηση του θεσμού των Τ.Α.Δ.-Ε.Τ.Α.Δ., τα οποία είναι μεγαλύτερα σε κεντρικό επίπεδο και μειώνονται σε περιφερειακό επίπεδο.

**Πρόταση:** Η διοίκηση και η καθοδήγηση του προγράμματος στον προτεινόμενο θεσμό του Αθλητικού Σχολείου και των Αθλητικών Τάξεων πρέπει να έχει τα εξής χαρακτηριστικά:

*Κεντρικό επίπεδο*

- Διασφάλιση της σύνδεσης των αναπτυξιακών προγραμμάτων της Γ.Γ.Α. και των αθλητικών Ομοσπονδιών (ταλέντα, πυρήνες, επίλεκτοι αθλητές) με το ΥΠ.Ε.Π.Θ. και το πρόγραμμα Αθλητικών Σχολείων και Αθλητικών Τάξεων. Αυτό προϋποθέτει τη δημιουργία θεσμικού κεντρικού οργάνου διοίκησης στο οποίο θα συμμετέχουν όλοι οι εμπλεκόμενοι φορείς. Η ονομασία της μπορεί να είναι *Κεντρική Επιτροπή Αθλητικών Σχολείων και Τάξεων* (Κ.Ε.Α.Σ.Τ.).
- Διασφάλιση της συμμετοχής στην Κ.Ε.Α.Σ.Τ. ειδικών επιστημόνων για την επιστημονική στήριξη του προγράμματος σε ζητήματα προπονητικής, υγείας,



αξιολόγησης της απόδοσης, διατροφής κ.α. Η πρόταση αυτή μπορεί να υλοποιηθεί με δύο τρόπους: α) με τη δημιουργία επιστημονικής επιτροπής που θα καλύπτει τις αθλητικές επιστήμες που είναι απαραίτητες στο πρόγραμμα. Ένας εκπρόσωπος από αυτή θα είναι μέλος της Κ.Ε.Α.Σ.Τ. Η επιστημονική επιτροπή θα καλύπτει και άλλα προγράμματα αναπτυξιακού αθλητισμού στη Γ.Γ.Α. ή στο ΥΠ.Ε.Π.Θ. και β) με τη στελέχωση της Κ.Ε.Α.Σ.Τ. με ειδικούς επιστήμονες που θα καλύπτουν βασικούς τομείς της επιστημονικής στήριξης του προγράμματος.

#### *Περιφερειακό επίπεδο*

- Τα Γ.Φ.Α. αποτελούν, και στην πρόταση αυτή, το συνδετικό κρίκο μεταξύ των Αθλητικών Σχολείων και Τάξεων με την Κ.Ε.Α.Σ.Τ.
- Στα Γ.Φ.Α., στη δικαιοδοσία των οποίων λειτουργούν Αθλητικά Σχολεία, ορίζεται καθηγητής Φυσικής Αγωγής ως υπεύθυνος του προγράμματος Αθλητικών Σχολείων και Αθλητικών Τάξεων.
- Στα Γ.Φ.Α., στη δικαιοδοσία των οποίων δε λειτουργούν Αθλητικά Σχολεία αλλά υφίστανται περισσότερες από τρεις Αθλητικές Τάξεις, ορίζεται καθηγητής Φυσικής Αγωγής ως υπεύθυνος Αθλητικών Τάξεων. Στις υπόλοιπες περιπτώσεις την εποπτεία ασκεί ο προϊστάμενος του Γ.Φ.Α.

#### *Σχολική μονάδα*

Προτείνεται η διαφοροποίηση της διοίκησης στα Αθλητικά Σχολεία και τις Αθλητικές Τάξεις:

- *Αθλητικά Σχολεία:* ορίζεται διευθυντής με συγκεκριμένα προσόντα:
  - Πτυχιούχος Φυσικής Αγωγής
  - Αποδεδειγμένη αθλητική δραστηριότητα ως αθλητής ή προπονητής.Συγκεκριμένα με υψηλή μοριοδότηση μεταπτυχιακές σπουδές και προηγούμενη διοικητική εμπειρία.
- *Αθλητικές Τάξεις:* ορίζεται διευθυντής κατά προτίμηση καθηγητής Φυσικής Αγωγής. Σε περίπτωση που έχει άλλη ειδικότητα πρέπει να έχει αποδεδειγμένη σχέση με τον αθλητισμό.

### **Πρόγραμμα εκπαίδευσης**

**4<sup>ο</sup> Ερώτημα:** *Τι πρέπει να περιλαμβάνει η αθλητική εκπαίδευση ώστε να αξιοποιούνται καλύτερα και να βελτιώνονται οι αθλητικές ικανότητες των μαθητών - αθλητών;*

Η αξιοποίηση των αθλητικών ικανοτήτων των μαθητών - αθλητών ώστε να μεγιστοποιούν την απόδοσή τους μετά την αναπτυξιακή φάση, είναι μια σύνθετη διαδικασία με πολλές παραμέτρους οι οποίες εντάσσονται σε ένα αθλητικό σύστημα. Από τις συνιστώσες που διέπουν ένα αθλητικό σύστημα αυτές που έχουν στενή σχέση με την προπονητική διαδικασία στα Τ.Α.Δ.-Ε.Τ.Α.Δ. είναι:

1. Τα προπονητικά προγράμματα που ακολουθούν οι μαθητές - αθλητές.
2. Το αγωνιστικό σύστημα του αθλήματος.
3. Το προπονητικό δυναμικό που ενεργοποιείται στο θεσμό.
4. Η εφαρμογή ενιαίου προπονητικού - αγωνιστικού σχεδιασμού για κάθε άθλημα.
5. Η παροχή κινήτρων στους μαθητές - αθλητές.
6. Η υλικοτεχνική υποδομή των σχολείων.

7. Η επιστημονική στήριξη της προπονητικής - αγωνιστικής διαδικασίας και του προπονητικού δυναμικού.

Οι παραπάνω άξονες διερευνήθηκαν με την παρούσα μελέτη. Από αυτούς οι 3, 5, 6 και 7, θα αναλυθούν στα επόμενα ερωτήματα. Για τα προπονητικά προγράμματα που ακολουθούν οι μαθητές αθλητές, το αγωνιστικό σύστημα του θεσμού των Τ.Α.Δ.-Ε.Τ.Α.Δ. και τον ενιαίο προπονητικό και αγωνιστικό σχεδιασμό, προέκυψαν σύμφωνα με την έρευνα τα παρακάτω συμπεράσματα.

Σε σχέση με τα προπονητικά προγράμματα που δέχονται οι μαθητές - αθλητές διερευνήθηκαν στην έρευνα ο σχεδιασμός των προγραμμάτων προπόνησης, η καταγραφή τους και τα ποσοτικά στοιχεία της προπόνησης. Οι καθηγητές Φυσικής Αγωγής προβληματίζονται σε μεγάλο βαθμό για τα θέματα που αφορούν στο σχεδιασμό της προπόνησης και στην καθοδήγηση της προπονητικής διαδικασίας. Από τις απαντήσεις τους φάνηκε ότι σχεδιάζουν σχεδόν μόνοι τους τα προγράμματα των προπονήσεων έχοντας κάποια βοήθεια από οδηγίες της Κ.Ε.Α.Τ., οι οποίες δόθηκαν τα πρώτα χρόνια λειτουργίας του θεσμού και από τότε παραμένουν ίδιες. Στην κατεύθυνση αυτή, προτείνουν τη θέσπιση ενιαίων προγραμμάτων προπόνησης με τη συνεργασία της Κ.Ε.Α.Τ. και των αθλητικών Ομοσπονδιών. Το οξύμωρο στην περίπτωση αυτή είναι ότι την περίοδο 1995 - 96 είχαν συγγραφεί ενιαία προγράμματα προπόνησης για τα Τ.Α.Δ. σε συνεργασία με τις αθλητικές Ομοσπονδίες. Τα εγχειρίδια αυτά εκδόθηκαν από τη Γ.Γ.Α., αλλά δε διανεμήθηκαν στα Τ.Α.Δ., ούτε και εφαρμόστηκαν ποτέ στην πράξη. Από τις προτάσεις που διατυπώνουν οι καθηγητές Φυσικής Αγωγής στις ανοικτές ερωτήσεις και οι οποίες φορτίζουν περισσότερο τη χρησιμότητα δημιουργίας ενιαίου προπονητικού - αγωνιστικού σχεδιασμού, φαίνεται η ανάγκη της συνεργασίας της Κ.Ε.Α.Τ. με τη Γ.Γ.Α. και τις αθλητικές Ομοσπονδίες, καθώς και με τους κατά τόπους αθλητικούς συλλόγους. Επιπλέον, οι καθηγητές Φυσικής Αγωγής ζητούν τη συστηματική επιμόρφωσή τους σε θέματα γενικής και ειδικής προπονητικής και τον εμπλουτισμό των βιβλιοθηκών των σχολείων με βιβλία αθλητικού περιεχομένου.

Ένα άλλο θέμα που θίγουν είναι η δημιουργία ενός ενιαίου συστήματος καταγραφής των προπονητικών προγραμμάτων σε ειδικές καρτέλες για την καλύτερη αξιολόγησή τους. Τα περισσότερα εγχειρίδια των ενιαίων προπονητικών-αγωνιστικών προγραμμάτων των αθλημάτων που είχαν εκδοθεί την περίοδο 1995 - 96, περιείχαν συστήματα και καρτέλες καταγραφής των προπονητικών προγραμμάτων. Στο διεθνή χώρο για τα Αθλητικά Σχολεία που λειτουργούσαν στις τότε χώρες του υπαρκτού σοσιαλισμού, υπήρχαν πλήρη και αναλυτικά ενιαία προπονητικά - αγωνιστικά προγράμματα για τα περισσότερα αθλήματα. Σήμερα στη Φινλανδία, καθώς και σε άλλες χώρες της Ευρώπης, οι αθλητικές Ομοσπονδίες διαθέτουν εγχειρίδια με ενιαία προπονητικά - αγωνιστικά προγράμματα και συστήματα καταγραφής και αξιολόγησης της προπόνησης, για τις αναπτυξιακές ηλικίες.

Η ποσότητα των προπονήσεων που δέχονται οι μαθητές - αθλητές των Τ.Α.Δ.-Ε.Τ.Α.Δ., πρόβαλε πολύ έντονα μέσα από τα στοιχεία της μελέτης. Σύμφωνα με αυτά, το πρόγραμμα των προπονήσεων, αποκλειστικά στο πλαίσιο των Τ.Α.Δ.-Ε.Τ.Α.Δ., θεωρείται μέτρια φορτωμένο από την πλειοψηφία των ερωτηθέντων. Εξαιρέση αποτελούν οι καθηγητές των άλλων ειδικοτήτων, οι οποίοι όμως οδηγούνται στη θέση

αυτή επειδή, πιθανά, συμπεριλαμβάνουν στις απαντήσεις τους και τις προπονήσεις των μαθητών στους συλλόγους.

Η συχνότητα των 3 προπονήσεων την εβδομάδα, με χρονική διάρκεια 1,5 - 2 ώρες θεωρείται, σύμφωνα με τα σύγχρονα προπονητικά δεδομένα, πολύ μικρή και για αυτό δεν είναι λίγοι αυτοί που προτείνουν αύξηση της συχνότητας και της χρονικής διάρκειας των προπονήσεων, με δεδομένο μάλιστα ότι αρκετοί μαθητές, παρά τη ρητή διάταξη ότι πρέπει να είναι αθλητές συλλόγων, δεν ακολουθούσαν επιπλέον προπονητικό πρόγραμμα.

Οι μαθητές όμως που είναι εγγεγραμμένοι σε αθλητικά σωματεία, παρουσιάζουν τελείως διαφορετική εικόνα ως προς τα ποσοτικά στοιχεία της προπόνησης. Οι μαθητές των Τ.Α.Δ., εκτός από τις 3 προπονήσεις στο πλαίσιο του θεσμού, δέχονται επιπλέον κατά μέσο όρο 3 έως 4 προπονήσεις την εβδομάδα οι οποίες φθάνουν στις 5 στους μαθητές των Ε.Τ.Α.Δ. Οι συχνότητες αυτές, όταν προστεθούν στις αντίστοιχες των Τ.Α.Δ.-Ε.Τ.Α.Δ., κινούνται μέσα στα αποδεκτά όρια των σύγχρονων προπονητικών δεδομένων. Αυτό φαίνεται και από τις απαντήσεις των καθηγητών Φυσικής Αγωγής, οι οποίοι δε θεωρούν ως πρόβλημα τη συνολική ποσότητα της προπόνησης, αλλά τα περιεχόμενα και τα ποιοτικά χαρακτηριστικά της και εντοπίζουν το πρόβλημα στην έλλειψη ενιαίων προγραμμάτων προπόνησης, καθώς και στην παντελή απουσία συνεργασίας τους με τους προπονητές των συλλόγων και των Ομοσπονδιών. Ως λύση, προτείνουν τη συνεργασία τους με τους προπονητές των συλλόγων με συνδυαστικό κρίκο τον ενιαίο προπονητικό - αγωνιστικό σχεδιασμό, καθώς και τη λειτουργία των Τ.Α.Δ.-Ε.Τ.Α.Δ. σε ολόημερα σχολεία, ώστε όλες οι προπονήσεις ή οι περισσότερες από αυτές να διεξάγονται στο πλαίσιο των Τμημάτων Αθλητικής Διευκόλυνσης.

Τέλος, σε ό,τι αφορά στα αγωνιστικά προγράμματα των Τ.Α.Δ.-Ε.Τ.Α.Δ., οι προϊστάμενοι των Γραφείων Φυσικής Αγωγής και οι καθηγητές που ρωτήθηκαν, εμφανίζονται μέτρια ικανοποιημένοι από τις εγκαταστάσεις και τα όργανα που χρησιμοποιούνται κατά τους αγώνες. Εκεί που εντοπίζουν το μεγαλύτερο πρόβλημα όμως είναι ο αριθμός των αγώνων, ο οποίος θεωρείται πολύ μικρός και σε ορισμένα αθλήματα ανύπαρκτος. Η συντριπτική πλειοψηφία από αυτούς κάνουν συγκεκριμένες προτάσεις που αφορούν στη διεξαγωγή αγώνων μεταξύ των Τ.Α.Δ.-Ε.Τ.Α.Δ. σε περιφερειακό ή και πανελλήνιο επίπεδο και στην ένταξη των αγώνων των Τ.Α.Δ.-Ε.Τ.Α.Δ. στο αγωνιστικό σύστημα των Ομοσπονδιών. Πολλοί είναι οι καθηγητές Φυσικής Αγωγής, οι οποίοι αναφέρουν ότι η ένταξη των μαθητών -αθλητών των Τ.Α.Δ.-Ε.Τ.Α.Δ. στο αγωνιστικό σύστημα του ΥΠ.Ε.Π.Θ. έχει ως αποτέλεσμα το πρόωρο «φορμάρισμά» τους. Το ίδιο όμως ισχύει και για τους μαθητές - αθλητές, οι οποίοι δεν ανήκουν στα Τ.Α.Δ.-Ε.Τ.Α.Δ.

**Πρόταση:** Η αθλητική εκπαίδευση των μαθητών αποτελεί, μαζί με την απόδοση των μαθητών στα μαθήματα, το βασικότερο στόχο του θεσμού των Αθλητικών Σχολείων και Τάξεων. Η αναβάθμιση της προπονητικής-αγωνιστικής διαδικασίας, στην κατεύθυνση των ποσοτικών και ποιοτικών χαρακτηριστικών της προπόνησης και των αγώνων, θα βελτιώσει σε σημαντικό βαθμό την παρεχόμενη αθλητική εκπαίδευση στους μαθητές-αθλητές. Πρώτος στόχος της προσπάθειας αυτής είναι η δημιουργία ενιαίων προγραμμάτων προπόνησης και αγώνων για κάθε άθλημα ξεχωριστά. Τα βασικά περιεχόμενα των ενιαίων αυτών προγραμμάτων είναι:

- Δομή των γενικών παραγόντων της αθλητικής απόδοσης.
- Δομή των ειδικών παραγόντων της αθλητικής απόδοσης.
- Μακροχρόνιος προγραμματισμός.
- Κωδικοποίηση βασικών παραμέτρων της προπονητικής διαδικασίας.
- Ανάλυση της τεχνικής των αγωνισμάτων, μεθοδολογία εκμάθησης.
- Ετήσιος προγραμματισμός.
- Ανάπτυξη παραγόντων αθλητικής επίδοσης-απόδοσης.
- Σύστημα καταγραφής, ελέγχου και αξιολόγησης των παραγόντων της αθλητικής απόδοσης.
- Βασικές υποδείξεις διατροφής και προγραμμάτων ψυχολογικής προετοιμασίας.

Για το σκοπό αυτό δημιουργούνται από την Κ.Ε.Α.Σ.Τ συγγραφικές ομάδες κατά άθλημα- κατηγορίες αγωνισμάτων, οι οποίες, έχοντας ως βάση τα εγχειρίδια του 1995-96, συγγράφουν σε διάστημα ενός έτους τα νέα ενιαία προπονητικά και αγωνιστικά προγράμματα των αθλημάτων. Απαραίτητη προϋπόθεση για την επιτυχία της προσπάθειας είναι η συμμετοχή στην όλη διαδικασία των αθλητικών Ομοσπονδιών. Πιο συγκεκριμένα, στις συγγραφικές ομάδες πρέπει να μετέχει τουλάχιστον ένας προπονητής που έχει άμεση σχέση με την Ομοσπονδία του αθλήματος, ενώ στο συντονισμό της συγγραφής συμμετέχει και ο υπεύθυνος ανάπτυξης της κάθε Ομοσπονδίας. Το συνολικό συντονισμό της προσπάθειας έχει η Κ.Ε.Α.Σ.Τ. μέσω των μελών της επιστημονικής του επιτροπής.

Μετά την έκδοση των εγχειριδίων ακολουθούν σεμινάρια επιμόρφωσης στα οποία αναλύονται τα ενιαία προγράμματα προπόνησης και αγώνων στους καθηγητές Φυσικής Αγωγής και στους προπονητές των Ομοσπονδιών που εργάζονται στις αναπτυξιακές ηλικίες. Τα σεμινάρια αυτά οργανώνονται από την Κ.Ε.Α.Σ.Τ., μέσω του υπεύθυνου επιμόρφωσης της επιτροπής, και διεξάγονται σε περιφερειακό επίπεδο με την έναρξη του σχολικού έτους, ταυτόχρονα και για τις δυο κατηγορίες των προπονητών, όπου αυτό είναι εφικτό οργανωτικά. Στα επόμενα έτη διεξάγονται τα ίδια σεμινάρια για τους νεοπροσλαμβανόμενους προπονητές. Στα σεμινάρια αυτά πρέπει να συμμετέχουν και οι προπονητές της περιοχής που εργάζονται σε συλλόγους ή στην Ομοσπονδία και το άθλημά τους καλλιεργείται στα Αθλητικά Σχολεία ή τις Αθλητικές Τάξεις. Επιπλέον, σε περιφερειακό επίπεδο οργανώνονται από τα Γραφεία Φυσικής Αγωγής επιμορφωτικά σεμινάρια για τους καθηγητές Φυσικής Αγωγής και τους καθηγητές των άλλων ειδικοτήτων των Αθλητικών Σχολείων και των Αθλητικών Τάξεων, σε θέματα υγείας, διατροφής, ψυχολογικής υποστήριξης κ.α. Η συμμετοχή των διευθυντών και των καθηγητών των άλλων ειδικοτήτων των Αθλητικών Σχολείων στα σεμινάρια αυτά είναι υποχρεωτική, ενώ των αντίστοιχων των Αθλητικών Τάξεων, προαιρετική.

Η υλοποίηση της παραπάνω πρότασης θα λύσει πολλά σημαντικά προβλήματα που παρουσιάστηκαν μέχρι σήμερα. Πιο συγκεκριμένα, θα μειωθεί το πρόβλημα της έλλειψης συνεργασίας με τους προπονητές των συλλόγων, γιατί τα ενιαία προπονητικά προγράμματα θα αποτελούν το συνδετικό κρίκο μεταξύ τους και θα ελαχιστοποιηθούν τα φαινόμενα υπερπροπόνησης των μαθητών και της αλληλοεπικάλυψης των προπονητικών περιεχομένων, με αποτέλεσμα τη βελτίωση της ποιότητας της παρεχόμενης εκπαίδευσης. Επιπλέον, θα μειωθεί σημαντικά το πρόβλημα που παρουσιάζεται με τη διακοπή των προπονήσεων κατά τη διάρκεια των διακοπών των σχολείων.

Προτείνεται οι μαθητές του αθλητικού γυμνασίου και των Αθλητικών Τάξεων να πραγματοποιούν 4 προπονήσεις, ενώ οι μαθητές των λυκείων των Αθλητικών Σχολείων 5 προπονήσεις την εβδομάδα. Η υλοποίηση της πρότασης αυτής είναι πιο εύκολη στα ατομικά αθλήματα σε σύγκριση με τα ομαδικά. Στα ατομικά αθλήματα η συμμετοχή των αθλητών στις προπονήσεις των συλλόγων τους ή στις επίλεκτες ομάδες της Ομοσπονδίας για 1-2 φορές την εβδομάδα για τους μαθητές - αθλητές των γυμνασίων και 2-3 φορές την εβδομάδα για τους μαθητές των αθλητικών λυκείων, δε δημιουργεί σημαντικά οργανωτικά ή λειτουργικά προβλήματα. Τα προβλήματα προκύπτουν με τους μαθητές - αθλητές των ομαδικών αθλημάτων και αφορούν στην τεχνικοτακτική προπόνηση που πρέπει να γίνεται με το σύλλογό τους ή τις επίλεκτες ομάδες της Ομοσπονδίας και μπορούν να λυθούν στη βάση του διαχωρισμού των περιεχομένων των προπονήσεων που θα γίνονται στα Αθλητικά Σχολεία και στους συλλόγους. Για παράδειγμα, τα περιεχόμενα των προπονήσεων στα Αθλητικά Σχολεία και στις Τάξεις θα αφορούν κυρίως στην ατομική τεχνική και στη βελτίωση της φυσικής κατάστασης, ενώ οι προπονήσεις στους συλλόγους θα εστιάζονται στην τακτική του αθλήματος και κατά δεύτερο λόγο στην τεχνική και τη συμμετοχή τους σε αγώνες. Απαραίτητη προϋπόθεση για την επιτυχή εφαρμογή της πρότασης είναι η συνεργασία με τους προπονητές των συλλόγων και των επίλεκτων ομάδων των Ομοσπονδιών στη βάση των ενιαίων προπονητικών - αγωνιστικών προγραμμάτων.

Σε ό,τι αφορά στο αγωνιστικό σύστημα, οι μαθητές - αθλητές των Αθλητικών Σχολείων και Τάξεων εντάσσονται στο αγωνιστικό σύστημα της οικείας Ομοσπονδίας. Στο πλαίσιο του θεσμού, διεξάγονται αγώνες σε περιφερειακό επίπεδο μεταξύ των Αθλητικών Σχολείων και Τάξεων. Δεν προτείνονται αγώνες των Αθλητικών Σχολείων σε πανελλήνιο επίπεδο, γιατί αυτό το μέτρο απαιτεί μεγάλη οικονομική επιβάρυνση στο πρόγραμμα και από την άλλη πλευρά επιφέρει σημαντική αναταραχή στις αγωνιστικές υποχρεώσεις των μαθητών-αθλητών με τα σωματεία τους. Στα σχολικά πρωταθλήματα οι μαθητές των Αθλητικών Τάξεων στελεχώνουν τις ομάδες των σχολικών μονάδων που λειτουργούν. Τα γυμνάσια και τα λύκεια των Αθλητικών Σχολείων συμμετέχουν με κανονικές ομάδες στα σχολικά πρωταθλήματα. Το επιχείρημα που μπορεί να διατυπωθεί, ότι οι ομάδες των ομαδικών αθλημάτων των Αθλητικών Σχολείων θα είναι πολύ ισχυρές, δεν έχει βάση, γιατί είναι γνωστή σε όλους η τακτική που ακολουθούν πολλά ιδιωτικά, αλλά και δημόσια σχολεία, τα οποία συγκεντρώνουν τους καλύτερους αθλητές των ομαδικών αθλημάτων, για να κατακτήσουν τις πρώτες θέσεις των σχολικών πρωταθλημάτων σε πανελλήνιο και διεθνές επίπεδο και να αποκτήσουν έτσι το προνόμιο εισαγωγής τους στα Α.Ε.Ι. χωρίς εξετάσεις ή με πριμοδότηση μονάδων.

Ένα άλλο κενό που θα καλύψει η εφαρμογή του ενιαίου προπονητικού- αγωνιστικού σχεδιασμού είναι η καταγραφή και η αξιολόγηση της προπόνησης. Για το σκοπό αυτό στα περιεχόμενα των εγχειριδίων των ενιαίων προπονητικών-αγωνιστικών προγραμμάτων προβλέπονται προπονητικοί δείκτες καταγραφής των περιεχομένων της προπόνησης. Με την καταγραφή αυτή σε ειδικές καρτέλες, θα ελέγχεται και θα υπολογίζεται η πορεία του προπονητικού προγράμματος και θα είναι πιο εύκολη η συνεργασία με τους προπονητές των σωματείων και των Ομοσπονδιών. Η δημιουργία λογισμικού προγράμματος καταγραφής και αξιολόγησης των προπονητικών-αγωνιστικών παραμέτρων κάθε αθλήματος χωριστά, θα επιτρέψει την ενιαία καταγραφή των προγραμμάτων σε εθνικό επίπεδο και την αξιολόγηση της

αποτελεσματικότητας του ενιαίου προπονητικού-αγωνιστικού σχεδιασμού των αθλημάτων.

Ακρογωνιαίος λίθος για την επιτυχή εφαρμογή των παραπάνω προτάσεων αποτελεί η συγγραφή και η εφαρμογή ενιαίων προπονητικών και αγωνιστικών προγραμμάτων για κάθε άθλημα χωριστά για τις ηλικίες 11-18 ετών και η θεσμική συνεργασία των φορέων του προγράμματος με τις αθλητικές Ομοσπονδίες και τη Γ.Γ.Α.

**5<sup>ο</sup> Ερώτημα: Πώς πρέπει να διαμορφωθεί το πρόγραμμα σπουδών των Αθλητικών Σχολείων και τάξεων, ώστε να είναι αποδοτικότερο, αποτελεσματικότερο και παράλληλα να διευκολύνει την προπονητική και αγωνιστική διαδικασία των μαθητών-αθλητών;**

Η αντιμετώπιση του ζητήματος της απόδοσης των μαθητών στα μαθήματα είναι, μαζί με την παρεχόμενη αθλητική εκπαίδευση, τα σημαντικότερα του συστήματος. Το πρόβλημα γίνεται συνθετότερο διότι αν δοθεί π.χ. μεγαλύτερη έμφαση στην απόδοση των μαθητών στα μαθήματα αυτό μπορεί να λειτουργήσει σε βάρος της αθλητικής εκπαίδευσης και αντίστροφα. Η θεσμοθέτηση και λειτουργία των Τμημάτων Αθλητικής Διευκόλυνσης αποσκοπούσε στην άμβλυνση των προβλημάτων που δημιουργούνται στη μαθητική απόδοση από τη συστηματική ενασχόληση των μαθητών με τον αθλητισμό.

Για να κατανοηθούν οι επιδιώξεις των μαθητών - αθλητών και οι προσδοκίες των γονέων τους, στο πλαίσιο της έρευνας μελετήθηκαν οι στόχοι τους, οι επιδόσεις τους στο σχολείο, ώστε να διαπιστωθεί η επίδραση της αθλητικής εκπαίδευσης στην απόδοση των μαθητών στα μαθήματα, το πρόγραμμα σπουδών και τα προβλήματα που εμφανίζονται με την εφαρμογή του παράλληλα με τις προπονήσεις, καθώς και ο θεσμός της ενισχυτικής διδασκαλίας για να διαπιστωθεί η συνεισφορά του στη απόδοση των μαθητών.

Στόχος της συντριπτικής πλειοψηφίας των μαθητών, αλλά και των γονέων τους είναι η είσοδος τους στα Α.Ε.Ι. Είναι χαρακτηριστικό, ότι και στις δύο περιπτώσεις η επίτευξη του σκοπού αυτού επιδιώκεται κυρίως μέσω της αθλητικής διάκρισης και των κινήτρων που ισχύουν για την εισαγωγή άνευ εξετάσεων στα Α.Ε.Ι., και λιγότερο από τη μαθητική τους απόδοση ή τη βελτίωσή της με τη φοίτησή τους στα Τ.Α.Δ.-Ε.Τ.Α.Δ. Το γεγονός αυτό αιτιολογεί και τις προτάσεις που διατυπώθηκαν από τους προαναφερόμενους, αλλά και από πολλούς καθηγητές Φυσικής Αγωγής και προϊσταμένους Γ.Φ.Α. για την παροχή ειδικών κινήτρων για την είσοδο σε Α.Ε.Ι. των μαθητών που φοιτούν στα Τ.Α.Δ.-Ε.Τ.Α.Δ. Ο προβληματισμός βέβαια είναι εάν πρέπει να δοθούν τέτοια κίνητρα ή να ληφθούν μέτρα για τη βελτίωση της απόδοσης των μαθητών στα μαθήματα.

Το μεγαλύτερο ποσοστό των διευθυντών των σχολείων και των καθηγητών των άλλων ειδικοτήτων που διδάσκουν στα Τ.Α.Δ.-Ε.Τ.Α.Δ., δηλώνουν μέτρια ικανοποιημένοι από την απόδοση των μαθητών τους, την οποία αποδίδουν στην αρνητική επίδραση της αθλητικής τους εκπαίδευσης. Η παραπάνω εικόνα είναι πιο αρνητική στα Ε.Τ.Α.Δ. σε σύγκριση με τα Τ.Α.Δ., τα οποία πάλι επηρεάζονται από τον πληθυσμό των πόλεων που λειτουργούν. Όσο μεγαλύτερος είναι ο πληθυσμός, τόσο χαμηλότερο είναι το επίπεδο απόδοσης των μαθητών στα μαθήματα. Περαιτέρω διερεύνηση των στοιχείων της

έρευνας, έδειξε ότι υπάρχει αρνητική εικόνα στην κοινωνία για το γνωστικό επίπεδο των μαθητών των Τ.Α.Δ.-Ε.Τ.Α.Δ. και την παρεχόμενη εκπαίδευση από αυτά.

Ο θεσμός της ενισχυτικής διδασκαλίας, ο οποίος θα μπορούσε να αμβλύνει τα παραπάνω προβλήματα φαίνεται να μην αποδίδει, αν και οι γονείς των μαθητών, αλλά και οι καθηγητές τους, θεωρούν πολύ σημαντικό το θεσμό αυτό. Παρά το γεγονός της αναγνωρισμένης χρησιμότητας του θεσμού της ενισχυτικής διδασκαλίας, είναι μικρός ο αριθμός των μαθητών που συμμετέχει σε αυτή. Ο θεσμός της ενισχυτικής διδασκαλίας εφαρμόζεται στα 3/4 των σχολείων στα οποία λειτουργούν Τ.Α.Δ. και στο σύνολο των σχολείων που λειτουργούν Ε.Τ.Α.Δ. Από τα σχολεία αυτά, στα μισά δε συμμετέχει κανένας μαθητής, ενώ στα υπόλοιπα η συμμετοχή είναι μικρή έως ελάχιστη. Διαφαίνεται επομένως, η θετική επίδραση που θα είχε στην απόδοση των μαθητών ο θεσμός αυτός εάν υπήρχε συστηματική παρακολούθησή του από τους μαθητές - αθλητές.

Σχετικά με το πρόγραμμα σπουδών των Τ.Α.Δ.-Ε.Τ.Α.Δ., η πλειοψηφία των ερωτηθέντων θεωρεί ότι αυτό ανταποκρίνεται επαρκώς στις εκπαιδευτικές και αθλητικές ανάγκες της σημερινής κοινωνίας και ότι είναι θετικό για έναν αθλητή να φοιτά στα Τ.Α.Δ.-Ε.Τ.Α.Δ. Από την άλλη πλευρά, επισημαίνονται τρία σοβαρά ζητήματα τα οποία αφορούν στη δόμηση του ωρολογίου προγράμματος και στα προσφερόμενα μαθήματα, καθώς και στις μεθόδους διδασκαλίας. Και για τα τρία αυτά θέματα οι ερωτηθέντες ζητούν αλλαγές.

Το ωρολόγιο πρόγραμμα των μαθημάτων, σε συνδυασμό με τις τρεις προπονήσεις την εβδομάδα, θεωρείται υπερφορτωμένο και προτείνουν να μεσολαβεί κενό μιας ώρας μεταξύ των προπονήσεων και των μαθημάτων, καθώς και να μην υπάρχουν οκτώωρα τις ημέρες που διεξάγεται προπόνηση. Αν αναλογισθεί κανείς ότι, σύμφωνα με τα σύγχρονα προπονητικά δεδομένα, στη Β' και Γ' γυμνασίου οι εβδομαδιαίες προπονήσεις πρέπει να είναι πάνω από πέντε και στο λύκειο να διεξάγονται σε καθημερινή βάση, τότε τυχόν εφαρμογή αυτής της πρότασης, θα δημιουργήσει ακόμη μεγαλύτερα προβλήματα.

Σε ό,τι αφορά στα μαθήματα διατυπώθηκαν προτάσεις για τον περιορισμό των ωρών κάποιων υποχρεωτικών μαθημάτων, την κατάργηση ορισμένων από αυτά (μουσική, καλλιτεχνικά) και την ένταξη στο πρόγραμμα σπουδών μαθημάτων επιλογής αθλητικού περιεχομένου. Οι καθηγητές των άλλων ειδικοτήτων προτείνουν επιπλέον τη χρησιμοποίηση διαφορετικών μεθόδων διδασκαλίας από τους διδάσκοντες, προσαρμοσμένες στις ιδιαίτερες συνθήκες εκπαίδευσης των Τ.Α.Δ.-Ε.Τ.Α.Δ.

**Πρόταση:** Η αναμόρφωση του προγράμματος σπουδών των Αθλητικών Σχολείων και Τάξεων πρέπει να συνδυασθεί με το αντίστοιχο πρόγραμμα της αθλητικής εκπαίδευσης με βασικό στόχο τόσο τη βελτίωση της απόδοσής τους στα μαθήματα, όσο και στην αθλητική τους απόδοση. Συγκεκριμένα προτείνεται:

*Αθλητικές Τάξεις:* Αυτές λειτουργούν με τμήματα στα οποία φοιτούν αποκλειστικά μαθητές - αθλητές. Το ωρολόγιο πρόγραμμα των μαθημάτων είναι το ίδιο με το αντίστοιχο των ολοήμερων γυμνασίων. Υπάρχουν δύο ζώνες μαθημάτων: η πρωινή και η απογευματινή. Στην πρωινή ζώνη, που ακολουθεί μετά την προπόνηση, μπαίνουν τα

βασικά μαθήματα. Στην απογευματινή ζώνη τοποθετούνται όσα από τα δευτερεύοντα μαθήματα δεν καλύφθηκαν στην πρωινή και οι υπόλοιπες ώρες αφιερώνονται στην ενισχυτική διδασκαλία η οποία είναι υποχρεωτική για τα μαθήματα που οι μαθητές - αθλητές παρουσιάζουν αδυναμίες. Σε περιπτώσεις που χάνονται ώρες μαθημάτων για αγώνες, αυτές καλύπτονται στην απογευματινή ζώνη. Στην ίδια ζώνη διεξάγονται και ειδικές διαλέξεις αθλητικού περιεχομένου από ειδικούς επιστήμονες και καλούνται πρωταθλητές για ομιλίες και συζήτηση με τους μαθητές - αθλητές και τους καθηγητές τους.

*Αθλητικά Σχολεία:* Τα γυμνάσια των Αθλητικών Σχολείων ακολουθούν το αντίστοιχο πρόγραμμα σπουδών των Αθλητικών Τάξεων. Στο λύκειο η αντιμετώπιση του ζητήματος είναι πιο σύνθετη γιατί, από τη μια πλευρά αυξάνεται ο αριθμός των προπονήσεων, τόσο στο σχολείο (γίνονται καθημερινά), όσο πιθανά και στα σωματεία και από την άλλη πλευρά πρέπει να ετοιμασθούν οι μαθητές για τις εισαγωγικές εξετάσεις στα Α.Ε.Ι. Για την είσοδο βέβαια στα ΑΕΙ, αν αναβαθμισθεί ο θεσμός και φοιτούν στα αθλητικά λύκεια οι επίλεκτοι αθλητές, οι περισσότεροι από αυτούς θα εισέρχονται χωρίς εξετάσεις. Το ωρολόγιο πρόγραμμα των μαθημάτων διαμορφώνεται και εδώ σε δύο ζώνες, με την πρωινή να δέχεται τα βασικά υποχρεωτικά μαθήματα. Στις απογευματινές ζώνες τοποθετούνται τα δευτερεύοντα μαθήματα και εφόσον επεκταθεί ο θεσμός των μαθημάτων επιλογής προσφέρονται και μαθήματα επιλογής αθλητικού περιεχομένου τα οποία διδάσκονται από τους καθηγητές Φυσικής Αγωγής. Η ύλη και τα μαθήματα επιλογής προτείνονται από την επιστημονική επιτροπή της Κ.Ε.Α.Σ.Τ. στο Παιδαγωγικό Ινστιτούτο για να ενταχθούν στο εκπαιδευτικό σύστημα. Παράλληλα, η επιστημονική επιτροπή της Κ.Ε.Α.Σ.Τ. σε συνεργασία με το Παιδαγωγικό Ινστιτούτο προσδιορίζει νέες μορφές και μεθόδους διδασκαλίας για τους μαθητές των Αθλητικών Σχολείων.

Η αναπλήρωση των μαθημάτων που θα χάνονται από τους αγώνες, θα γίνεται στην απογευματινή ζώνη μαθημάτων. Η παρακολούθηση της ενισχυτικής διδασκαλίας τις απογευματινές ώρες θα είναι υποχρεωτική για τα μαθήματα που οι μαθητές - αθλητές παρουσιάζουν αδυναμίες. Στα Αθλητικά Σχολεία καλούνται συστηματικά γνωστοί πρωταθλητές και ειδικοί αθλητικοί επιστήμονες για ομιλίες και διαλέξεις.

#### **Στελέχωση - Υλικοτεχνική υποδομή - Διευκολύνσεις - Επιστημονική στήριξη των Αθλητικών Σχολείων και Τάξεων**

**6<sup>ο</sup> Ερώτημα:** *Ποια πρέπει να είναι τα κριτήρια για τη στελέχωση των Αθλητικών Σχολείων και Αθλητικών Τάξεων με καθηγητές Φυσικής Αγωγής - προπονητές και καθηγητές άλλων ειδικοτήτων;*

Αρχικά πρέπει να τονισθεί η θετική εικόνα που παρουσιάστηκε στην έρευνα ως προς το επίπεδο ικανοποίησης των αποδεκτών των υπηρεσιών του προγράμματος (μαθητές - γονείς) από το άμεσα εμπλεκόμενο στελεχειακό δυναμικό. Ικανοποιητικό παρουσιάζεται και το κλίμα συνεργασίας μεταξύ των εκπαιδευτικών, γεγονός που κρίνεται ιδιαίτερα θετικό για την εύρυθμη λειτουργία του θεσμού. Ως προς το εργασιακό καθεστώς, από τα στοιχεία της έρευνας προέκυψε ότι οι καθηγητές Φυσικής Αγωγής που απασχολούνται ως προπονητές στο πρόγραμμα, εργάζονται στη συντριπτική πλειοψηφία ως αναπληρωτές, είναι όλοι ταυτόχρονα προπονητές σε συλλόγους ή Ομοσπονδίες, υπήρξαν αθλητές - πρωταθλητές και ελάχιστοι έχουν μεταπτυχιακό τίτλο



σπουδών. Οι καθηγητές Φυσικής Αγωγής και οι διευθυντές των σχολείων θέτουν ως αίτημα τη μόνιμη πρόσληψη των πρώτων στο πρόγραμμα, πρόταση που χρειάζεται μελέτη γιατί έχει θετικά, αλλά και αρνητικά στοιχεία. Ο βαθμός ικανοποίησης των συμμετεχόντων στην έρευνα ως προς τους καθηγητές Φυσικής Αγωγής κυμαίνεται σε υψηλό επίπεδο, αν και υπάρχει ένα μικρό ποσοστό που ζητά πιο έμπειρους προπονητές. Το αίτημα των προϊσταμένων των Γραφείων Φυσικής Αγωγής για αξιολόγηση, υποδηλώνει μειωμένο βαθμό ικανοποίησης. Στους καθηγητές άλλων ειδικοτήτων, η συντριπτική πλειοψηφία δεν έχει προηγούμενη αθλητική εμπειρία και σε αντίθεση με τους καθηγητές Φυσικής Αγωγής είναι στην πλειοψηφία τους μόνιμοι.

**Πρόταση:** Το στελεχιακό δυναμικό, το οποίο θα καλύψει την αθλητική και σχολική εκπαίδευση, διαφοροποιείται ως προς τα προσόντα-κριτήρια μεταξύ των Αθλητικών Σχολείων και των Αθλητικών Τάξεων:

*Αθλητικό σχολείο:*

- **Καθηγητές Φυσικής Αγωγής:** Οι καθηγητές Φυσικής Αγωγής που θα εργασθούν στα Αθλητικά Σχολεία ως προπονητές πρέπει να έχουν αποδεδειγμένη αθλητική και προπονητική εμπειρία. Ειδικότερα για τα αθλητικά γυμνάσια, σε ότι αφορά στην προπονητική τους δραστηριότητα πρέπει να είναι εν ενεργεία προπονητές και να έχουν χρηματίσει ή να είναι εν ενεργεία προπονητές επίλεκτων αθλητών σε Ομοσπονδίες. Για τα αθλητικά λύκεια οι προπονητές πρέπει να έχουν αποδεδειγμένη σχέση με τις Ομοσπονδίες ή να την αποκτούν εφ' όσον επιλεγούν για το αθλητικό σχολείο. Δεν πρέπει να είναι μόνιμοι και πρέπει να αξιολογούνται σε ετήσια βάση με συγκεκριμένα κριτήρια για κάθε άθλημα, τα οποία θα ισχύουν σε εθνικό επίπεδο. Δεν πρέπει να είναι μόνιμοι γιατί παράλληλα θα πρέπει να έχουν εργασιακή σχέση με τις Ομοσπονδίες. Η σχέση αυτή κρίνεται απαραίτητη στο μέτρο που κατά τη διάρκεια των διακοπών των Χριστουγέννων, του Πάσχα και κυρίως του καλοκαιριού η προπονητική διαδικασία πρέπει να συνεχίζεται απρόσκοπτα και φυσικά με τον ίδιο προπονητή.
- **Καθηγητές άλλων ειδικοτήτων:** Πρέπει να έχουν αποδεδειγμένη αθλητική εμπειρία ως αθλητές ή να είχαν ή έχουν διοικητική ενασχόληση σε αθλητικούς φορείς.

*Αθλητικές Τάξεις:*

- **Καθηγητές Φυσικής Αγωγής:** Πρέπει να έχουν αποδεδειγμένη προπονητική εμπειρία, να είναι κατά προτίμηση εν ενεργεία προπονητές σε σωματεία της περιοχής ή σε ομάδες επίλεκτων των αθλητικών Ομοσπονδιών. Μπορούν να είναι και μόνιμοι στα σχολεία που φιλοξενούν τις Αθλητικές Τάξεις, χωρίς αυτό να σημαίνει ότι πρέπει να είναι επιδίωξη η μονιμοποίησή τους για τους λόγους που προαναφέρθηκαν. Πρέπει να αξιολογούνται σε ετήσια βάση με συγκεκριμένα κριτήρια αξιολόγησης για κάθε άθλημα, τα οποία θα ισχύουν σε εθνικό επίπεδο.
- **Καθηγητές άλλων ειδικοτήτων:** Επειδή οι περισσότεροι από αυτούς θα έχουν μόνιμη σχέση με τις σχολικές μονάδες που φιλοξενούν τις Αθλητικές Τάξεις, όταν υπάρχουν περισσότεροι από ένας της ίδιας ειδικότητας, να προτιμάται αυτός που έχει κάποια σχέση με τον αθλητισμό. Εάν προσλαμβάνονται ως αναπληρωτές για τις Αθλητικές Τάξεις, η αποδεδειγμένη σχέση με τον αθλητισμό πρέπει να αποτελεί βασικό κριτήριο.

**7<sup>ο</sup> Ερώτημα:** Ποια πρέπει να είναι τα κριτήρια για την επιλογή των μαθητών-αθλητών που μετέχουν στο πρόγραμμα των Αθλητικών Σχολείων και των Αθλητικών Τάξεων;

Η επιλογή των μαθητών στα Τ.Α.Δ.-Ε.Τ.Α.Δ. περιλαμβάνει γενικές και ειδικές δοκιμασίες για κάθε άθλημα, τις οποίες καθορίζει με απόφασή της η Κ.Ε.Α.Τ. Οι δοκιμασίες αυτές πρέπει να εφαρμόζονται τόσο για την εισαγωγή, όσο και για την παραμονή τους στα Τ.Α.Δ.-Ε.Τ.Α.Δ. Απαραίτητη προϋπόθεση για τη συμμετοχή τους είναι επίσης η κατοχή δελτίου σε αθλητικό σωματείο.

Στην πραγματικότητα η εικόνα, σύμφωνα με τα στοιχεία της έρευνας, είναι αρκετά αρνητική. Αν και οι περισσότερες κατηγορίες των ερωτηθέντων θεωρούν ότι τα κριτήρια επιλογής είναι δίκαια, εύκολα, κατάλληλα και ικανοποιητικά σε αριθμό, ζητούν πιο αυστηρή αρχική επιλογή των μαθητών, καθώς και ενδιάμεσες επιλογές από έτος σε έτος. Στο πρόγραμμα που εφαρμόζεται απουσιάζουν τελείως οι ενδιάμεσες επιλογές με αθλητικά κριτήρια και όπου γίνονται έχουν αποσπασματικό χαρακτήρα, δεν είναι ίδιες σε εθνικό επίπεδο, ούτε υπάρχει ενιαίος τρόπος αξιολόγησης. Σημαντικό πρόβλημα εμφανίζεται και από την έλλειψη κριτηρίων που αφορούν στη μαθητική απόδοση, γεγονός που έχει οδηγήσει στη συμμετοχή στα Τ.Α.Δ.-Ε.Τ.Α.Δ. μαθητών χαμηλού επιπέδου απόδοσης στα μαθήματα. Χαμηλό είναι και το αγωνιστικό επίπεδο των μαθητών - αθλητών, αν ληφθεί υπόψη ότι το 1/4 των μαθητών των Τ.Α.Δ. και το 1/10 των μαθητών των Ε.Τ.Α.Δ., δεν έχουν δελτίο σε αθλητικό σύλλογο.

Στις αποφάσεις που εκδόθηκαν για τη λειτουργία των Τ.Α.Δ.-Ε.Τ.Α.Δ. αναφέρεται σε ορισμένες περιπτώσεις, ως κριτήριο προαγωγής από τάξη σε τάξη ο βαθμός απόδοσης στα μαθήματα, (π.χ. απόφαση 1739/31-5-89). Οι διατάξεις αυτές φαίνεται να μην εφαρμόστηκαν ποτέ στην πράξη, είτε γιατί αναιρέθηκαν από μεταγενέστερες διατάξεις, είτε πιθανά γιατί θα δημιουργούσαν σοβαρά προβλήματα συμμετοχής στο θεσμό, λόγω του μέτριου επιπέδου μεγάλου αριθμού μαθητών ως προς την απόδοσή τους στα μαθήματα. Αυτό είχε ως αποτέλεσμα την κατάργηση στην πράξη των κριτηρίων απόδοσης στα μαθήματα, γεγονός που οδήγησε με τη σειρά του σε ανυποληψία του θεσμού ως προς το θέμα της παρεχόμενης εκπαίδευσης. Σύμφωνα με τη διεθνή πρακτική, το κριτήριο της απόδοσης στα μαθήματα ήταν και είναι αναπόσπαστο μέρος της διαδικασίας των ενδιάμεσων αξιολογήσεων των μαθητών.

Έτσι, δεν είναι τυχαίο το γεγονός ότι οι περισσότεροι αθλητές δε φοιτούν στα Τ.Α.Δ.-Ε.Τ.Α.Δ., εξαιτίας της αρνητικής εικόνας ως προς το επίπεδο της παρεχόμενης σχολικής και αθλητικής εκπαίδευσης και της έλλειψης αξιοπιστίας συνολικότερα του προγράμματος.

**Πρόταση:** Η αναβάθμιση του θεσμού και η καταξίωση στο κοινωνικό σύνολο του προτεινόμενου προγράμματος των Αθλητικών Σχολείων και τάξεων προϋποθέτει τη θέσπιση αυστηρότερων κριτηρίων αρχικής επιλογής των μαθητών και αξιολόγησης της απόδοσής τους κατά τη διάρκεια της φοίτησής τους. Τα κριτήρια αυτά διακρίνονται σε δυο κατηγορίες: αθλητικής απόδοσης και μαθητικής απόδοσης. Αυτά είναι ίδια για τους μαθητές των Αθλητικών Τάξεων και των γυμνασίων των Αθλητικών Σχολείων, ενώ διαφοροποιούνται σημαντικά στους μαθητές των λυκείων των Αθλητικών Σχολείων.

*Αθλητικής απόδοσης:*

- *Αθλητικά Σχολεία (γυμνάσια) και Αθλητικές Τάξεις.* Απαραίτητη προϋπόθεση για τη συμμετοχή των μαθητών στις διαδικασίες επιλογής, είναι η κατοχή δελτίου σε αθλητικό σωματείο.

- Κριτήρια αρχικής επιλογής αποτελούν οι γενικές δοκιμασίες οι οποίες εφαρμόζονται για την εισαγωγή των μαθητών στις Αθλητικές Τάξεις και στα αθλητικά γυμνάσια. Οι δοκιμασίες αυτές πρέπει να χαρακτηρίζονται από ενιαίο τρόπο διεξαγωγής σε εθνικό επίπεδο. Ένα πολύ σημαντικό στοιχείο, το οποίο προβάλλει έντονα από τα στοιχεία της έρευνας, είναι η μη τήρηση των οδηγιών εκτέλεσής τους. Για την εξάλειψη του προβλήματος αυτού η Κ.Ε.Α.Τ. το 2003 ετοίμασε εγχειρίδιο διεξαγωγής των γενικών δοκιμασιών με συνοδεία λογισμικού προγράμματος που επιτρέπει την άμεση αξιολόγηση των μαθητών τόσο για την αρχική επιλογή, όσο και για τις ενδιάμεσες, κατά τη διάρκεια της φοίτησής τους. Οι δοκιμασίες αρχικής επιλογής παραμένουν αυτές που ισχύουν σήμερα με πιθανή προσθήκη μιας ακόμη που θα αξιολογεί την ευκινησία των μαθητών για τα αθλήματα των αθλοπαιδιών και της αντισφαίρισης.

- Κριτήρια ενδιάμεσης αξιολόγησης: Με τις δοκιμασίες που εφαρμόζονται κατά τη διάρκεια φοίτησης αξιολογείται η πρόοδος της αθλητικής απόδοσης των μαθητών - αθλητών. Για το σκοπό αυτό χρησιμοποιούνται, εκτός από τις δοκιμασίες αρχικής επιλογής, και πρόσθετες ειδικές δοκιμασίες για κάθε άθλημα. Οι δοκιμασίες αυτές είναι χωριστές για κάθε άθλημα, πιθανά να διαφοροποιούνται από τάξη σε τάξη, ισχύουν σε εθνικό επίπεδο και καθορίζονται σε συνεργασία με τις αθλητικές Ομοσπονδίες. Δεν πρέπει να υπερβαίνουν τις 4-5 σε αριθμό για κάθε άθλημα και πρέπει να αξιολογούν ειδικές φυσικές και τεχνικοτακτικές ικανότητες των αθλημάτων. Επιπλέον, κριτήρια, με αύξηση της σημασίας τους από τάξη σε τάξη, αποτελούν η αγωνιστική απόδοση των μαθητών στο άθλημά τους, καθώς επίσης και η προθυμία που δείχνουν στην προπόνηση και τους αγώνες. Κρίνεται απαραίτητη η χρήση λογισμικού προγράμματος για την καταγραφή και αξιολόγηση των αποτελεσμάτων των ειδικών δοκιμασιών και της αγωνιστικής επίδοσης ή απόδοσης των μαθητών.

- *Αθλητικά Σχολεία (λύκεια):*

Στη διαδικασία αρχικής επιλογής συμμετέχουν οι μαθητές των αθλητικών γυμνασίων και λυκείων, καθώς και αθλητές σωματείων που δε συμμετείχαν στο πρόγραμμα.

- Κριτήρια αρχικής επιλογής:

Η είσοδος των μαθητών στα λύκεια των Αθλητικών Σχολείων γίνεται, σε ό,τι αφορά στην αθλητική τους απόδοση με αγωνιστικά κριτήρια, τα οποία προσδιορίζονται σε συνεργασία με τις αθλητικές Ομοσπονδίες. Τα κριτήρια αυτά, σε αθλήματα που η επίδοση είναι μετρήσιμη, καθορίζονται με όρια (π.χ. στίβος, κολύμβηση, άρση βαρών κ.α.). Στα υπόλοιπα αθλήματα (π.χ. αθλοπαιδιές), κριτήριο αποτελεί η συμμετοχή τους σε εθνικές ομάδες, κλιμάκια, ομάδες επίλεκτων κ.α.

- Κριτήρια ενδιάμεσης αξιολόγησης:

Βασικό κριτήριο παραμένει η αγωνιστική απόδοση των μαθητών-αθλητών στο άθλημά τους. Συμπληρωματικά, χρησιμοποιούνται τα ειδικά τεστ του αθλήματος των αθλητικών γυμνασίων με στόχο την παρακολούθηση της εξέλιξης των μαθητών - αθλητών, χωρίς αυτά να αποτελούν κριτήρια προαγωγής για την επόμενη τάξη. Η τακτική συμμετοχή των μαθητών -αθλητών στις προπονήσεις και τους αγώνες, καθώς

και η προθυμία και η συμπεριφορά στους αγώνες και τις προπονήσεις πρέπει να συνεκτιμώνται κατά την αξιολόγηση.

Η πιστή εφαρμογή των προτεινόμενων κριτηρίων αξιολόγησης, με ενιαίο τρόπο σε εθνικό επίπεδο που διασφαλίζεται με την υλοποίηση του προπονητικού - αγωνιστικού σχεδιασμού, καθώς και η χρήση λογισμικών προγραμμάτων για πλήρη καταγραφή των αποτελεσμάτων και έγκυρη αξιολόγηση, θα οδηγήσει βαθμιαία στην ποιοτική άνοδο του θεσμού και στην ανάκτηση της χαμένης αξιοπιστίας του προγράμματος.

*Απόδοσης στα μαθήματα:*

Η εφαρμογή στην πράξη του κριτηρίου απόδοσης στα μαθήματα με βάση τον προαγώγιμο βαθμό, για παράδειγμα 13, μπορεί να ωθήσει τους μαθητές - αθλητές να προσπαθήσουν περισσότερο και να μειώσει πιθανά το πρόβλημα της αναξιπιστίας του προγράμματος. Η θέσπιση του κριτηρίου αυτού προϋποθέτει την ποιοτική αναβάθμιση των παρεχόμενων γνώσεων στο προτεινόμενο πρόγραμμα εκπαίδευσης. Αφού δημιουργηθούν σε ένα μεταβατικό στάδιο 3-4 ετών οι παραπάνω προϋποθέσεις, τότε μπορούν στη συνέχεια να τεθούν αριθμητικά κριτήρια απόδοσης στα μαθήματα.

***8<sup>ο</sup> Ερώτημα: Ποια πρέπει να είναι τα μέτρα που πρέπει να ληφθούν ώστε να προβληθεί ο θεσμός καλύτερα και να γίνει ελκυστικότερος για τους άμεσα ενδιαφερόμενους;***

Σύμφωνα με τα στοιχεία της έρευνας, η προβολή του θεσμού των Τ.Α.Δ.-Ε.Τ.Α.Δ. δε φαίνεται να απασχολεί την κεντρική και περιφερειακή διοίκηση. Απασχολεί όμως ιδιαίτερα το στελεχιακό δυναμικό των σχολείων, στην προσωπική διάθεση των οποίων επαφίεται η προβολή του προγράμματος. Στην κατεύθυνση αυτή προτείνουν μια σειρά από μέτρα για την προβολή του προγράμματος στην κοινωνία.

Το καλύτερο μέσο προβολής του προγράμματος είναι η ποιοτική του αναβάθμιση, ώστε να ανακτηθεί η χαμένη αξιοπιστία του. Αυτό απαιτεί ριζικές αλλαγές, μια σειρά από τις οποίες προτείνονται στη μελέτη αυτή. Επιπλέον, επιβάλλεται η συστηματική προβολή του προγράμματος από το ΥΠ.ΕΠ.Θ στους εμπλεκόμενους φορείς (Ο.Λ.Μ.Ε., Δ.Ο.Ε., συλλόγους γονέων και κηδεμόνων, Διευθύνσεις Πρωτοβάθμιας και Δευτεροβάθμιας Εκπαίδευσης) και ευρύτερα στην κοινωνία μέσω των τοπικών μέσων μαζικής ενημέρωσης. Στην ίδια κατεύθυνση η Γ.Γ.Α., μέσω της επιτροπής αναπτυξιακού αθλητισμού, πρέπει να προβάλλει το θεσμό και να προτρέπει τις αθλητικές Ομοσπονδίες να εντάσσουν τους επίλεκτους αθλητές τους στα Αθλητικά Σχολεία.

Ένα στοιχείο που επισημαίνουν οι ερωτηθέντες για την προσέλευση των μαθητών-αθλητών είναι η επέκταση του θεσμού των Ε.Τ.Α.Δ. σε περισσότερες πόλεις ή τουλάχιστον στην έδρα κάθε νομού για να μην αναγκάζονται οι μαθητές να διακόψουν τη φοίτησή τους ή και την ενασχόλησή τους με τον αθλητισμό. Η πρόταση αυτή θα είχε βάση εάν οι μαθητές που παρακολουθούν τα Τ.Α.Δ. και θέλουν να συνεχίσουν στα Ε.Τ.Α.Δ., πληρούν συγκεκριμένα όρια αγωνιστικού επιπέδου. Από τα στοιχεία της έρευνας προέκυψε όμως ότι δε συμβαίνει κάτι τέτοιο. Στην ηλικία των 15 ετών μπορεί να αξιολογηθεί αντικειμενικότερα το αγωνιστικό επίπεδο των μαθητών και να προβλεφθεί η μελλοντική τους εξέλιξη. Επειδή στα αθλητικά λύκεια πρέπει να φοιτούν επίλεκτοι αθλητές, ο αριθμός των αντίστοιχων σχολείων δεν μπορεί να είναι τόσο μεγάλος. Αυτό δείχνει και η διεθνής εμπειρία. Στην πρώην Ανατολική Γερμανία, με το

πλέον επιτυχημένο σύστημα Αθλητικών Σχολείων και Τάξεων, λειτουργούσαν 20 Αθλητικά Σχολεία σε συνολικό πληθυσμό 18.000.000 και στη σημερινή Φινλανδία, με πληθυσμό 5.000.000, λειτουργούν 12 Αθλητικά Σχολεία. Στις περιοχές που δε θα λειτουργούν αθλητικά λύκεια, οι μαθητές που φοιτούν στις Αθλητικές Τάξεις, εφόσον είναι υψηλού αγωνιστικού επιπέδου, θα επιλέγονται στις ομάδες επίλεκτων ή στα κλιμάκια των Ομοσπονδιών. Φυσικά, σε περιπτώσεις που οι μαθητές έχουν τη δυνατότητα μετακόμισης σε πόλεις που λειτουργούν Αθλητικά Σχολεία και πληρούν τα κριτήρια επιλογής, μπορούν να συνεχίσουν τη φοίτησή τους σε αυτά. Το φαινόμενο αυτό παρατηρείται και σήμερα σε αθλητικά σωματεία ή σχολεία (κυρίως ιδιωτικά) όπου αθλητές, κυρίως ομαδικών αθλημάτων, μετακομίζουν λόγω μεταγραφής ή φοίτησης σε συγκεκριμένα σχολεία.

Ένα άλλο θέμα που επισημαίνεται από όλες τις κατηγορίες των ερωτηθέντων, είναι η θέσπιση κινήτρων για τους μαθητές που φοιτούν στα Τ.Α.Δ. και τα Ε.Τ.Α.Δ., όπως διευκολύνσεις για την εισαγωγή τους σε Α.Ε.Ι.-Τ.Ε.Ι. και σε σώματα ασφαλείας, ή μια μορφή μοριοδότησης για κάθε έτος φοίτησής τους στα Τ.Α.Δ.-Ε.Τ.Α.Δ. Οι προτάσεις αυτές, για θέσπιση τέτοιων κινήτρων, είναι ανεδραφικές στο μέτρο που ο βασικός στόχος του προγράμματος είναι ή πρέπει να είναι η βέλτιστη εξέλιξη της μαθητικής και αθλητικής απόδοσης-επίδοσης των μαθητών. Η χώρα μας εξάλλου, συγκαταλέγεται μεταξύ των πρώτων χωρών στην παροχή κινήτρων σε μαθητές-αθλητές που διακρίνονται σε αθλητικούς αγώνες. Η φοίτηση επομένως των μαθητών σε Αθλητικά Σχολεία και τάξεις συνεισφέρει ή πρέπει να συνεισφέρει στην καλύτερη αθλητική τους εξέλιξη και μέσω αυτής στη σημαντική αύξηση των πιθανοτήτων εισαγωγής τους σε Α.Ε.Ι.-Τ.Ε.Ι. και δημόσιους οργανισμούς.

***9<sup>ο</sup> Ερώτημα: Ποια μορφή πρέπει να έχουν οι αθλητικές εγκαταστάσεις και το προσφερόμενο αθλητικό υλικό για την αποτελεσματικότερη εφαρμογή του προγράμματος;***

Σύμφωνα με το ισχύον θεσμικό πλαίσιο λειτουργίας των Τμημάτων Αθλητικής Διευκόλυνσης, προϋπόθεση για την έγκριση ίδρυσης και λειτουργίας τους είναι τα σχολεία στα οποία λειτουργούν να γειτνιάζουν με αθλητικές εγκαταστάσεις. Ίδια πρακτική ακολουθείται και στις περισσότερες χώρες που εφαρμόζονταν ή εφαρμόζονται αντίστοιχα προγράμματα.

Από τα στοιχεία της έρευνας για το σύνολο των ερωτηθέντων προκύπτει μια μέτρια έως αρνητική άποψη σχετικά με την επάρκεια των αθλητικών εγκαταστάσεων και της υλικοτεχνικής υποδομής γενικότερα. Πρέπει να τονισθεί όμως ότι υπάρχει ένας σημαντικός αριθμός μαθητών και καθηγητών Φυσικής Αγωγής (περίπου 1/3) που δηλώνουν ικανοποιημένοι από τις εγκαταστάσεις από την υλικοτεχνική υποδομή, γεγονός που υποδηλώνει ότι υπάρχουν αρκετά σχολεία που λειτουργούν σε ικανοποιητικές εγκαταστάσεις. Στα Ε.Τ.Α.Δ. το πρόβλημα εμφανίζεται εντονότερο, ενώ η εικόνα δε φαίνεται να επηρεάζεται από τον πληθυσμό της περιοχής που βρίσκεται το σχολείο.

Σχεδόν όλοι οι ερωτηθέντες, και ιδιαίτερα οι γονείς και οι μαθητές, προτείνουν τη βελτίωση των υπαρχόντων εγκαταστάσεων και τη δημιουργία νέων μέσα στα σχολεία. Οδηγούνται στην πρόταση αυτή προφανώς από το γεγονός ότι τα 4/5 των μαθητών αθλούνται σε εγκαταστάσεις που βρίσκονται έξω από το σχολείο. Ως προς τη βελτίωση

των υπάρχοντων εγκαταστάσεων, αυτό μπορεί να επιτευχθεί σχετικά εύκολα εάν υπάρχει η πολιτική βούληση για την αναβάθμιση του θεσμού. Αντίθετα, η δημιουργία νέων αθλητικών εγκαταστάσεων στα σχολεία θα συναντήσει αρκετά προβλήματα (οικονομικά, χώρων κ.α.), χωρίς αυτό να σημαίνει ότι η υλοποίηση της πρότασης, όπου αυτό είναι εφικτό, δεν είναι θεμιτή. Η διεξαγωγή της αθλητικής εκπαίδευσης στις εγκαταστάσεις του σχολείου αποτελεί την ιδανική περίπτωση.

**Πρόταση:** Πρέπει να υπάρξει ένας διαχωρισμός μεταξύ των μαθητών-αθλητών που φοιτούν στα λύκεια των Αθλητικών Σχολείων και των μαθητών που φοιτούν στα αθλητικά γυμνάσια και Τάξεις. Στους μαθητές λυκείου των Αθλητικών Σχολείων πρέπει να παρέχονται αθλητικές εγκαταστάσεις και αθλητικό υλικό υψηλών προδιαγραφών, με δεδομένο ότι αυτοί αποτελούν το επίλεκτο αθλητικό δυναμικό των ηλικιών αυτών στο άθλημά τους. Για το σκοπό αυτό η τοποθεσία των Αθλητικών Σχολείων πρέπει να είναι κοντά σε αθλητικές εγκαταστάσεις υψηλών προδιαγραφών ή και να λειτουργούν μέσα σε αυτές.

Οι αθλητικές εγκαταστάσεις και το υλικό για τους μαθητές των Αθλητικών Τάξεων και των γυμνασίων των Αθλητικών Σχολείων μπορούν να είναι χαμηλότερων προδιαγραφών. Σε κάθε περίπτωση όμως πρέπει να πληρούν ένα ικανοποιητικό επίπεδο σε υλικοτεχνική υποδομή και καθαριότητα.

Βασικό κριτήριο για την ίδρυση και τη λειτουργία των Αθλητικών Σχολείων και Τάξεων πρέπει να είναι η ύπαρξη κατάλληλης υλικοτεχνικής υποδομής. Στην κατεύθυνση αυτή πρέπει να επανεξεταστούν και να αξιολογηθούν όλα τα σχολεία στα οποία λειτουργούν Τ.Α.Δ.-Ε.Τ.Α.Δ. και όσα δεν πληρούν τις προδιαγραφές αυτές και δεν υπάρχει εναλλακτική λύση να διακοπεί η λειτουργία τους.

**10<sup>ο</sup> Ερώτημα: Πώς πρέπει να αντιμετωπισθεί το ζήτημα της μετακίνησης και της διατροφής των μαθητών;**

Η μετακίνηση των μαθητών-αθλητών και η διατροφή τους αναδείχθηκαν, σύμφωνα με τα στοιχεία της έρευνας, από τα σημαντικότερα λειτουργικά προβλήματα του προγράμματος. Πιο συγκεκριμένα:

**Μετακίνηση:** Όλες οι κατηγορίες των ερωτηθέντων θεωρούν τη μετακίνηση ως ένα μέτριο έως πολύ σημαντικό πρόβλημα που αντιμετωπίζουν οι μαθητές - αθλητές. Το πρόβλημα εμφανίζεται εντονότερο στα μεγάλα αστικά κέντρα σε σύγκριση με πόλεις μικρότερες σε πληθυσμό και κατ' επέκταση σε έκταση, καθώς επίσης και στα Ε.Τ.Α.Δ., δεδομένου ότι αυτά λειτουργούν σε πόλεις με πληθυσμό μεγαλύτερο των 50.000. Ιδιαίτερα οι διευθυντές των σχολείων των αστικών κέντρων αξιολογούν τη μετακίνηση ως το μεγαλύτερο πρόβλημα, όπως επίσης και οι γονείς των μαθητών στις ίδιες περιοχές. Οι μαθητές των Τ.Α.Δ. αξιολογούν ως λιγότερο σημαντικό το πρόβλημα της μετακίνησης (3/5), αλλά στους μαθητές των λυκείων είναι πολύ πιο έντονο (4/5). Η εικόνα αυτή εμφανίζεται παρά το γεγονός ότι το 60% των ετήσιων επιχορηγήσεων της Γ.Γ.Α στο πρόγραμμα (€ 1,2 εκατομμύρια) ή στο 30% περίπου του συνολικού κόστους του προγράμματος διατίθεται για τη μετακίνηση των μαθητών.

**Πρόταση:** Η ιδανική λύση για την αντιμετώπιση του προβλήματος θα ήταν η λειτουργία των Αθλητικών Σχολείων και Τάξεων αποκλειστικά σε σχολικές μονάδες με πλήρεις αθλητικές εγκαταστάσεις ή η γειτνίασή τους με μεγάλα αθλητικά κέντρα. Αυτό βέβαια δεν είναι εφικτό να υλοποιηθεί, ιδίως για ορισμένα αθλήματα που απαιτούν ειδικές εγκαταστάσεις (π.χ. υγρού στίβου). Και στην περίπτωση αυτή βέβαια, θα υπάρχει το ζήτημα της μετακίνησης των μαθητών από την κατοικία τους προς και από το σχολείο.

**Αθλητικά Σχολεία:** Τα Αθλητικά Σχολεία στεγάζονται σε σχολικές μονάδες που έχουν βασικές αθλητικές εγκαταστάσεις και γειτνιάζουν με μεγάλα αθλητικά κέντρα της περιοχής, ή στεγάζονται σε κτίρια εντός των μεγάλων αθλητικών κέντρων. Τα παραπάνω αποτελούν προϋπόθεση για τη λειτουργία των Αθλητικών Σχολείων γιατί έτσι αποφεύγονται οι χρονοβόρες και κοπιαστικές μετακινήσεις για τις προπονήσεις από και προς το σχολείο. Στα πολύ μεγάλα αστικά κέντρα (Αθήνα, Πειραιάς, Θεσ/νίκη) θα χρειασθεί να λειτουργήσουν σταδιακά περισσότερα από ένα Αθλητικά Σχολεία για να καλυφθούν γεωγραφικά όλες οι περιοχές, να μειωθεί ο χρόνος μετακίνησης των μαθητών και να καλυφθούν όλα τα ολυμπιακά αθλήματα. Η μετακίνηση των μαθητών προς και από το σχολείο καλύπτεται από το πρόγραμμα.

**Αθλητικές Τάξεις:** Βασικό κριτήριο για την επιλογή σχολικών μονάδων στις οποίες θα λειτουργήσουν Αθλητικές Τάξεις είναι η ύπαρξη βασικών αθλητικών υποδομών, ή η γειτνίασή τους με αθλητικές εγκαταστάσεις. Ειδικότερα, στα πλέον διαδεδομένα αθλήματα που είναι οι αθλοπαιδιές και ο κλασικός αθλητισμός αυτό αποτελεί βασική προϋπόθεση. Μόνο σε ειδικές και ελάχιστες περιπτώσεις αθλημάτων πρέπει να υπάρχει μετακίνηση από και προς το σχολείο για τις προπονήσεις των μαθητών. Από το πρόγραμμα καλύπτονται, σε εξαιρετικές περιπτώσεις, μόνο οι μετακινήσεις για τις προπονήσεις.

Γενικότερα, εάν εφαρμοσθούν οι προτάσεις που αφορούν στην επιλογή των μαθητών και των σχολικών μονάδων, θα μειωθεί ο αριθμός μαθητών-αθλητών και επομένως το μεγάλο κόστος των μετακινήσεων.

**Διατροφή:** Το θέμα της διατροφής εμπίπτει στον τομέα της επιστημονικής στήριξης της προσπάθειας των μαθητών-αθλητών. Εξ' αιτίας της σπουδαιότητάς του, όπως φάνηκε και από τα στοιχεία της έρευνας, εξετάζεται χωριστά.

Η διατροφή στους αθλητές των αναπτυξιακών ηλικιών διαδραματίζει σημαντικό ρόλο στην υγεία και την αθλητική τους απόδοση. Με τις πρώτες αποφάσεις ίδρυσης και λειτουργίας των Τμημάτων Αθλητικής Διευκόλυνσης προβλέπονταν, παράλληλα με τη διευκόλυνση της μετακίνησης, και αυτή της ημιδιατροφής στους μαθητές-αθλητές που φοιτούσαν σε αυτά με τη μορφή δεκατιανού (σάντουιτς και χυμούς). Από το 1997 και μετά καταργήθηκε το μέτρο αυτό.

Σύμφωνα με τα στοιχεία της μελέτης, ο μεγαλύτερος αριθμός των μαθητών και των γονέων τονίζει ιδιαίτερα το ζήτημα της διατροφής. Το ίδιο επισημαίνουν και όλες οι κατηγορίες των ερωτηθέντων με τους καθηγητές Φυσικής Αγωγής να εμφανίζονται περισσότερο προβληματισμένοι, τόσο για το θέμα της διατροφής των μαθητών -αθλητών, όσο και για την έλλειψη καθοδήγησης και συστηματικής ενημέρωσης -επιμόρφωσής τους για το σημαντικό αυτό θέμα.

**Πρόταση:** Η αντιμετώπιση του προβλήματος της διατροφής έχει δύο σκέλη. Το πρώτο αφορά στο σύνολο του προτεινόμενου συστήματος και εστιάζεται στη θεσμοθέτηση ενός συστήματος διατροφικής καθοδήγησης των μαθητών, των γονέων και των καθηγητών Φυσικής Αγωγής - προπονητών. Για το σκοπό αυτό συγγράφεται και διανέμεται ειδικό έντυπο με βασικές οδηγίες αθλητικής διατροφής. Την ευθύνη της δημιουργίας, ενημέρωσης, παρακολούθησης και εφαρμογής, έχει η Κ.Ε.Α.Σ.Τ. και ειδικότερα το μέλος της επιστημονικής επιτροπής της Κ.Ε.Α.Σ.Τ. που είναι υπεύθυνο σε θέματα διατροφής.

Το δεύτερο σκέλος αφορά στην παροχή διατροφής στους μαθητές - αθλητές. Διατροφή θα παρέχεται μόνο στους μαθητές - αθλητές των Αθλητικών Σχολείων (γυμνάσιο-λύκειο) με δεδομένο ότι τα σχολεία αυτά θα λειτουργούν ως ολόημερα. Το διαιτολόγιο που θα ακολουθούν θα διαφοροποιείται σε ορισμένα αθλήματα και θα προσδιορίζεται από την επιστημονική επιτροπή. Η δαπάνη του μέτρου αυτού θα καλυφθεί από την εξοικονόμηση χρημάτων λόγω της μείωσης των μετακινήσεων και της πιθανής μείωσης του αριθμού των Αθλητικών Τάξεων.

**11<sup>ο</sup> Ερώτημα:** Ποια μορφή πρέπει να έχει η επιστημονική στήριξη της προπονητικής -αγωνιστικής διαδικασίας των μαθητών -αθλητών;

Στο σύγχρονο αθλητισμό υψηλών επιδόσεων η επιστημονική στήριξη της προπονητικής-αγωνιστικής διαδικασίας είναι τελείως απαραίτητη. Στις αναπτυξιακές ηλικίες, η αξιολογική θέση της αυξάνει προοδευτικά και κρίνεται ως πολύ ουσιαστική μετά την ηλικία των 15-16 ετών. Η στήριξη αυτή εστιάζεται σε δύο σημεία. Το πρώτο αφορά στα μέτρα που λαμβάνονται για την πρόληψη και την προαγωγή της υγείας και το δεύτερο σε όλους τους ελέγχους και τις αξιολογήσεις της αθλητικής απόδοσης και των βασικών παραμέτρων που την προσδιορίζουν.

Ως προς το πρώτο σκέλος, από τα αποτελέσματα της έρευνας, προκύπτει ότι ο προληπτικός ιατρικός έλεγχος των μαθητών είναι ανεπαρκέστατος. Είναι χαρακτηριστικό ότι το 60% των μαθητών δεν περνά καθόλου από προληπτικό ιατρικό έλεγχο, ενώ και η ετήσια συχνότητα για τους υπόλοιπους δεν υπερβαίνει τις 1 έως 2 φορές. Απουσιάζει τελείως ένα ενιαίο πρωτόκολλο ιατρικού ελέγχου, καθώς και ατομική καρτέλα υγείας του αθλητή.

Σε σχέση με το θέμα της συστηματικής αξιολόγησης των βασικών βιολογικών και τεχνικοτακτικών παραμέτρων της αθλητικής απόδοσης, η εικόνα που εμφανίζεται είναι τελείως αρνητική. Απλά, δεν εφαρμόζεται τίποτα, γεγονός που τονίζεται ιδιαίτερα και φαίνεται από την αγωνία και τις προτάσεις που διατυπώνουν στις ανοικτές ερωτήσεις που απάντησαν οι καθηγητές Φυσικής Αγωγής, οι οποίοι είναι και οι άμεσα ενδιαφερόμενοι.

**Πρόταση:** Εφαρμόζεται ιατρικός προληπτικός έλεγχος 2 φορές το χρόνο με συγκεκριμένο ιατρικό πρωτόκολλο, το οποίο καθορίζεται από την επιστημονική επιτροπή μέσω της Κ.Ε.Α.Σ.Τ. Ο έλεγχος αυτός αφορά σε όλους τους μαθητές των Αθλητικών Σχολείων και των Τάξεων. Διεξάγεται σε δημόσια νοσοκομεία ή σε εργαστήρια των ΤΕΦΑΑ και του ΕΚΑΕΤ. Για το σκοπό αυτό υπάρχει ατομική καρτέλα υγείας των μαθητών η οποία ενημερώνεται από τους καθηγητές Φυσικής Αγωγής -



προπονητές. Σε περίπτωση προβλημάτων υγείας, οι μαθητές εξετάζονται, κατά περίπτωση, περισσότερες από δύο φορές. Στο λογισμικό πρόγραμμα που θα δημιουργηθεί για την παρακολούθηση της προπονητικής διαδικασίας, συμπεριλαμβάνεται και η ιατρική κάρτα παρακολούθησης.

Σχετικά με την επιστημονική στήριξη της προπονητικής διαδικασίας, μέσω εργαστηριακών ελέγχων και αξιολογήσεων, αυτή διεξάγεται στους μαθητές αθλητές των λυκείων των Αθλητικών Σχολείων. Στις γυμνασιακές ηλικίες οι αξιολογήσεις που προβλέπονται, μέσω των γενικών και ειδικών δοκιμασιών για κάθε άθλημα, είναι αρκετές για να παράσχουν στοιχεία που θα βοηθήσουν τους προπονητές στην καθοδήγηση της προπονητικής διαδικασίας. Εξαιρέση για τις ηλικίες αυτές, αποτελούν τα αθλήματα της γυμναστικής, στα οποία η μεγιστοποίηση της απόδοσης έρχεται σε μικρότερες ηλικίες σε σχέση με τα υπόλοιπα αθλήματα και για τα οποία, σε συνεργασία με την οικεία Ομοσπονδία, διεξάγονται και εργαστηριακές μετρήσεις.

Για τους μαθητές - αθλητές των λυκείων των Αθλητικών Σχολείων δημιουργούνται κατά άθλημα πρωτόκολλα αξιολόγησης παραγόντων της αθλητικής απόδοσης, τόσο σε δοκιμασίες που διεξάγονται στο εργαστήριο, όσο και σε αντίστοιχες δοκιμασίες πεδίου. Την ευθύνη δημιουργίας των πρωτοκόλλων αυτών έχει η επιστημονική επιτροπή της Κ.Ε.Α.Σ.Τ., η οποία συνεργάζεται για το σκοπό αυτό με τους αντίστοιχους υπεύθυνους ανάπτυξης των αθλητικών Ομοσπονδιών, ώστε οι αξιολογήσεις αυτές να έχουν ενιαίο χαρακτήρα κατά άθλημα και να αξιολογούνται με ενιαίο τρόπο και οι επίλεκτοι μαθητές -αθλητές των Ομοσπονδιών που δε φοιτούν σε Αθλητικά Σχολεία. Όλα τα σχετικά στοιχεία των αξιολογήσεων περιλαμβάνονται στα εγχειρίδια του ενιαίου προπονητικού - αγωνιστικού σχεδιασμού της Ομοσπονδίας. Την ευθύνη υλοποίησης αυτού του προγράμματος των αξιολογήσεων, αναλαμβάνουν τα ΤΕΦΑΑ της χώρας και το Ε.Κ.Α.Ε.Τ.

### **Συνολική πρόταση**

Μετά την παρουσίαση των συμπερασμάτων και τις προτάσεις που διατυπώθηκαν με βάση τα αποτελέσματα της έρευνας, τα στοιχεία που αντλήθηκαν από τα διεθνή δεδομένα και το νομοθετικό πλαίσιο λειτουργίας των Τ.Α.Δ.-Ε.Τ.Α.Δ., ακολουθεί η συνθετική παρουσίαση της πρότασης της μελέτης αυτής. Στη συνολική αυτή πρόταση προστίθενται στοιχεία που αφορούν στη λειτουργία της Γ.Γ.Α. στον τομέα του αναπτυξιακού αθλητισμού. Τα στοιχεία αυτά δεν προέρχονται άμεσα από την παρούσα έρευνα, αλλά αντλήθηκαν με μορφή συνέντευξης από στελέχη της Γ.Γ.Α.

Σύμφωνα με τις προτάσεις που διατυπώθηκαν, η θέσπιση ενός πλαισίου λειτουργίας του θεσμού των Αθλητικών Σχολείων και Τάξεων, το οποίο να στηρίζεται σε συγκεκριμένους βασικούς άξονες, είναι απαραίτητη προϋπόθεση για να διασφαλισθεί η προοπτική μιας επιτυχημένης εφαρμογής του και επομένως η κατοχύρωση της βιωσιμότητας του προγράμματος. Οι άξονες αυτοί είναι:

1. Σύνδεση των φορέων του σχολικού και εξωσχολικού αθλητισμού των αναπτυξιακών ηλικιών.
2. Λειτουργία αυτόνομων Αθλητικών Σχολείων στη βάση του ολοήμερου σχολείου, που θα περιλαμβάνουν γυμνάσιο και λύκειο και σε εξαιρετικές περιπτώσεις τις δύο τελευταίες τάξεις του δημοτικού σχολείου.

3. Λειτουργία Αθλητικών Τάξεων στο γυμνάσιο, σε σχολικές μονάδες που λειτουργούν στη βάση του ολοήμερου σχολείου.
4. Θέσπιση και αυστηρή τήρηση των κριτηρίων που αφορούν: στην ίδρυση και λειτουργία Αθλητικών Σχολείων και Τάξεων, στην επιλογή των σχολικών μονάδων, των καθηγητών Φυσικής Αγωγής, των καθηγητών άλλων ειδικοτήτων και των μαθητών.
5. Αναβάθμιση του προγράμματος σπουδών και της αθλητικής εκπαίδευσης.

Οι πέντε αυτοί βασικοί άξονες περιλαμβάνονται στην πρόταση που ακολουθεί και χαρακτηρίζονται από τη δυνατότητα άμεσης υλοποίησής τους. Στην πρόταση περιέχονται και άλλοι άξονες η υλοποίηση των οποίων ενισχύει ακόμη περισσότερο την επιτυχή εφαρμογή του θεσμού των Αθλητικών Σχολείων και Τάξεων. Αυτοί είναι:

6. Η επιστημονική στήριξη του προγράμματος.
7. Η υλικοτεχνική υποδομή.
8. Τα κίνητρα.
9. Η προβολή του προγράμματος.

Οι παραπάνω άξονες, εάν συμπεριληφθούν σε μελλοντική αναδιάρθρωση του θεσμού, μπορούν να δημιουργήσουν ένα ισχυρό υπόβαθρο πάνω στο οποίο θα στηριχθεί μια σωστή και αποτελεσματική λειτουργία του. Η αποσπασματική εφαρμογή κάποιων από τα προτεινόμενα μέτρα, θα οδηγήσει, με μεγάλη πιθανότητα, στην ίδια εικόνα που παρουσιάζει το ισχύον πρόγραμμα και επομένως στην ανυποληψία και τον εκφυλισμό του. Το πρόγραμμα όμως, ως θεσμός, θεωρείται πολύ χρήσιμο από όλους τους φορείς και η αναβάθμισή του θα δημιουργήσει τα εχέγγυα εκείνα που θα του επιτρέψουν να ανακτήσει τη χαμένη του αξιοπιστία στους αθλητικούς φορείς και στην κοινωνία και θα αναβαθμίσει την αποτελεσματικότητά του.

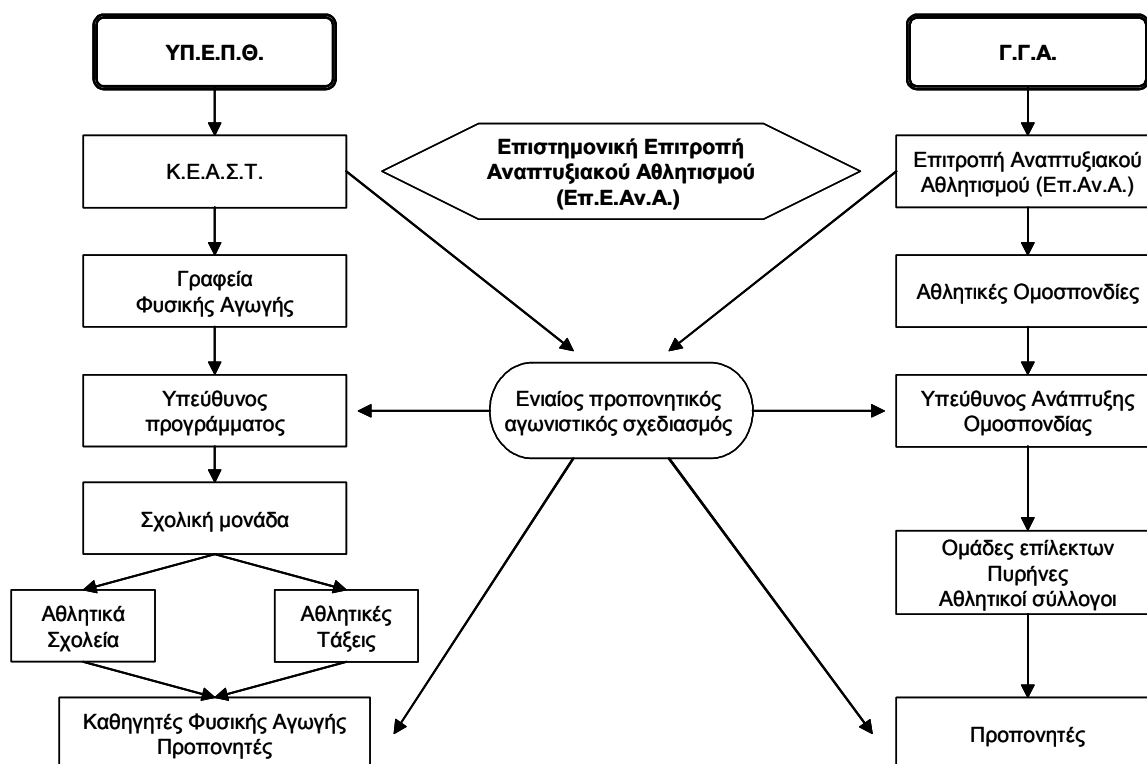
Η σύνθεση των προτάσεων που διατυπώθηκαν και αυτών που θα προταθούν στη συνέχεια και εστιάζονται κυρίως στο κεντρικό πλαίσιο διοικητικής υποστήριξης, παρουσιάζονται στους εξής θεματικούς άξονες:

- Διοικητικό, οργανωτικό πλαίσιο λειτουργίας του θεσμού σε:
  - Κεντρικό επίπεδο.
  - Περιφερειακό επίπεδο.
  - Σχολική μονάδα.
- Ίδρυση και λειτουργία Αθλητικών Σχολείων και Τάξεων.
  - Στελεχιακό δυναμικό.
  - Υλικοτεχνική υποδομή.
  - Επιλογή και αξιολόγηση μαθητών - αθλητών.
  - Μετακίνηση.
  - Διατροφή.
  - Επιστημονική στήριξη.
- Εκπαίδευση.
  - Αθλητική εκπαίδευση.
  - Πρόγραμμα σπουδών.
- Κίνητρα.
- Προβολή του προγράμματος.

#### **Διοικητικό, οργανωτικό πλαίσιο λειτουργίας του θεσμού**

Στο σχήμα 2 παρουσιάζονται το διοικητικό και οργανωτικό πλαίσιο λειτουργίας του θεσμού.

Στο θεσμό των Αθλητικών Σχολείων και Τάξεων συμμετέχουν δύο υπουργεία, το ΥΠ.Ε.Π.Θ. και το Υπουργείο Πολιτισμού μέσω της Γ.Γ.Α. Η σύνδεση των δύο Υπουργείων επιτυγχάνεται με τη λειτουργία της Κεντρικής Επιτροπής Αθλητικών Σχολείων και Τάξεων (Κ.Ε.Α.Σ.Τ.). Την κύρια ευθύνη λειτουργίας της Κ.Ε.Α.Σ.Τ. έχει το ΥΠ.Ε.Π.Θ. μέσω της Διοίκησης Φυσικής Αγωγής του ΥΠ.Ε.Π.Θ. και ως πρόεδρός της ορίζεται ο Διευθυντής της. Μέχρι του σημείου αυτού η πρόταση δε διαφοροποιείται από το υφιστάμενο καθεστώς. Η διαφοροποίηση συνίσταται στη στελέχωση της επιτροπής. Η σύνθεση της επιτροπής πρέπει να διασφαλίζει την απρόσκοπτη διοικητική, οργανωτική και λειτουργική στήριξη του προγράμματος, τη σύνδεση με τον εξωσχολικό αθλητισμό, την επιστημονική στήριξη, την αξιολόγηση του προγράμματος και τέλος, τη θεσμοθετημένη και συνεχή οικονομική κάλυψή του. Ως προς τη διοικητική, οργανωτική και λειτουργική στήριξη του προγράμματος, το στοιχείο που απουσιάζει σήμερα από την Κ.Ε.Α.Σ.Τ. είναι ο έλεγχος και η αξιολόγηση του προγράμματος. Για το σκοπό αυτό 3 μέλη της Κ.Ε.Α.Σ.Τ., δύο για τις Αθλητικές Τάξεις και ένα για τα Αθλητικά Σχολεία ορίζονται υπεύθυνοι για την εφαρμογή συστήματος αξιολόγησης των σχολικών μονάδων και του στελεχιακού δυναμικού που συμμετέχει στο θεσμό. Σε συνεργασία με την επιστημονική επιτροπή Αναπτυξιακού Αθλητισμού (βλ. σχ. 2), δημιουργείται ένα πρόγραμμα αξιολόγησης που αφορά σε θέματα: α) διοικητικής - οργανωτικής λειτουργίας, β) πρόγραμμα σπουδών, γ) αθλητικής εκπαίδευσης. Τα δύο μέλη υποβάλλουν στην Κ.Ε.Α.Σ.Τ. αναλυτική έκθεση στο τέλος κάθε σχολικού έτους. Στην Κ.Ε.Α.Σ.Τ. συμμετέχουν από πλευράς ΥΠ.Ε.Π.Θ. ο διευθυντής Φυσικής Αγωγής, ως πρόεδρος και δύο ακόμη μέλη καθηγητές Φυσικής Αγωγής με αποδεδειγμένη διοικητική εμπειρία στην εκπαίδευση, με αρμοδιότητες στήριξης του προγράμματος σπουδών και της επιμόρφωσης του στελεχιακού δυναμικού.



Σχήμα 2. Διοικητικό - οργανωτικό πλαίσιο του σχολικού και εξωσχολικού αναπτυξιακού αθλητισμού.

Το ζήτημα της σύνδεσης με τον εξωσχολικό αθλητισμό, διασφαλίζεται με τη συμμετοχή 3 μελών της Επιτροπής Αναπτυξιακού Αθλητισμού (Επ.Αν.Α.) της Γ.Γ.Α. στην Κ.Ε.Α.Σ.Τ. (ο πρόεδρος της Επιτροπής Αναπτυξιακού Αθλητισμού ως αντιπρόεδρος, ένας υπεύθυνος ανάπτυξης για τα ομαδικά αθλήματα και ένας για τα ατομικά) και 3 μελών της κοινής, και για τις δύο επιτροπές, επιστημονικής Επιτροπής Αναπτυξιακού Αθλητισμού. Στη Γ.Γ.Α. συστήνεται Επιτροπή Αναπτυξιακού Αθλητισμού με σκοπό να καλύψει το μεγάλο κενό που εμφανίζει η Γ.Γ.Α. στην καθοδήγηση και τον έλεγχο των αναπτυξιακών προγραμμάτων των αθλητικών Ομοσπονδιών. Ενδεικτικά, η σύνθεση της επιτροπής αυτής θα μπορούσε να ήταν: Πρόεδρος ο Διευθυντής Αγωνιστικού Αθλητισμού της Γ.Γ.Α., αντιπρόεδρος ο πρόεδρος της Κ.Ε.Α.Σ.Τ. και 8 μέλη τα οποία μπορούν να αποτελούνται από 1 μέλος της Κ.Ε.Α.Σ.Τ., 7 υπεύθυνους ανάπτυξης των αθλητικών Ομοσπονδιών (1 από το Σ.Ε.Γ.Α.Σ., 1 από την Ε.Ο.Κ., 1 από την Ε.Π.Ο., 1 από την Ε.Ο.Π.Ε. και την Ο.Χ.Ε., 1 από τις Ομοσπονδίες υγρού στίβου, 1 από τις Ομοσπονδίες βαρέων αθλημάτων και 1 από τα λοιπά αθλήματα) και 3 μέλη της επιστημονικής επιτροπής. Φυσικά η αριθμητική σύνθεση των μελών, καθώς και η αντιπροσώπευση των Ομοσπονδιών μπορεί να διαφοροποιηθεί. Ένα στοιχείο που απουσιάζει από τη λειτουργία των περισσότερων αθλητικών Ομοσπονδιών, είναι η θεσμικά κατοχυρωμένη λειτουργία των προγραμμάτων αναπτυξιακού αθλητισμού. Η Γ.Γ.Α. αν και επιχορηγεί τις Ομοσπονδίες για προγράμματα ανάπτυξης, δεν έχει καθιερώσει χωριστό κωδικό στις επιχορηγήσεις για τον αναπτυξιακό αθλητισμό. Η θέσπιση στον προϋπολογισμό κωδικού για τον αναπτυξιακό αθλητισμό, η υλοποίηση του οποίου θα καθοδηγείται και θα ελέγχεται από την Επιτροπή Αναπτυξιακού Αθλητισμού (Επ.Αν.Α.), θα δώσει ισχυρή ώθηση στα σχετικά προγράμματα των Ομοσπονδιών. Παράλληλα, θα συνδέσει ακόμα περισσότερο το πρόγραμμα των Αθλητικών Σχολείων και Τάξεων με τις αθλητικές Ομοσπονδίες και το σημαντικότερο, θα επιτευχθεί μείωση των δαπανών λειτουργίας του προγράμματος. Εάν για παράδειγμα, μια ομάδα επίλεκτων αθλητών ή ενός πυρήνα του αναπτυξιακού προγράμματος μιας Ομοσπονδίας ενταχθεί αυτούσια σ' ένα Αθλητικό Σχολείο, μειώνονται σε μεγάλο βαθμό οι δαπάνες λειτουργίας (κοινός προπονητής και καθηγητής Φυσικής Αγωγής, μετακινήσεις, διατροφή κ.α.)

Ως προς την επιστημονική στήριξη του προγράμματος, αυτή διασφαλίζεται με τη σύσταση της Επιστημονικής Επιτροπής Αναπτυξιακού Αθλητισμού (Επ.Ε.Αν.Α.) στη Γ.Γ.Α. με σκοπό να υποστηρίξει και τις δύο επιτροπές (Κ.Ε.Α.Σ.Τ., Επ.Αν.Α.). Ενδεικτικά η επιστημονική επιτροπή θα μπορούσε να αποτελείται από 6 μέλη: 3 προπονησιολόγους, 1 αθλητίατρο με γνώσεις στη διατροφή, 1 ειδικό αθλητικό επιστήμονα ψυχολογίας και 1 αθλητικό επιστήμονα κοινωνικοπαιδαγωγικών επιστημών. Η επιτροπή αυτή λειτουργεί υπό τη σκέπη των δύο επιτροπών ανάπτυξης. Τα μέλη της συμμετέχουν στις συνεδριάσεις της Κ.Ε.Α.Σ.Τ. και της Επ.Αν.Α., όταν υπάρχουν θέματα επιστημονικής στήριξης. Πιο αναλυτικά, επιλαμβάνονται θεμάτων που αφορούν στον ενιαίο προπονητικό - αγωνιστικό σχεδιασμό, στην επιμόρφωση, στην ιατρική παρακολούθηση, στην εργαστηριακή αξιολόγηση, στη διατροφή κ.α. Τα μέλη της επιστημονικής επιτροπής πρέπει να είναι καταξιωμένοι αθλητικοί επιστήμονες, να κατέχουν διδακτορικό δίπλωμα και οι προπονησιολόγοι να έχουν εμπειρία ως προπονητές και να προέρχονται από ομαδικά και ατομικά αθλήματα.

Σε περιφερειακό επίπεδο η δομή διοικητικής λειτουργίας δε διαφοροποιείται σημαντικά από το υπάρχον σύστημα. Συνδεδειγμένος κρίκος παραμένει το Γραφείο Φυσικής Αγωγής. Πιο αναλυτικά:

- Τα Γ.Φ.Α. αποτελούν, και στην πρόταση αυτή, το συνδεδειγμένο κρίκο μεταξύ των Αθλητικών Σχολείων και Τάξεων με την Κ.Ε.Α.Σ.Τ.
- Στα Γ.Φ.Α., στη δικαιοδοσία των οποίων λειτουργούν Αθλητικά Σχολεία, ορίζεται καθηγητής Φυσικής Αγωγής ως υπεύθυνος του προγράμματος Αθλητικών Σχολείων και Αθλητικών Τάξεων.
- Στα Γ.Φ.Α., στη δικαιοδοσία των οποίων δε λειτουργούν Αθλητικά Σχολεία, αλλά υφίστανται περισσότερες από τρεις Αθλητικές Τάξεις, ορίζεται καθηγητής Φυσικής Αγωγής ως υπεύθυνος Αθλητικών Τάξεων. Στις υπόλοιπες περιπτώσεις την εποπτεία ασκεί ο προϊστάμενος του Γ.Φ.Α.

Το καινούργιο στοιχείο που προστίθεται είναι ο ορισμός υπεύθυνου του προγράμματος Αθλητικών Σχολείων και Τάξεων. Ο περιφερειακός υπεύθυνος του προγράμματος είναι τελειώς απαραίτητος για την υλοποίησή του σε περιφερειακό επίπεδο, με την προϋπόθεση βέβαια ότι στην αναδιάρθρωσή του θα περιλαμβάνονται, χωρίς μεγάλες αποκλίσεις, οι βασικοί άξονες των προτάσεων που αφορούν στη λειτουργία της Κ.Ε.Α.Σ.Τ.

Σε επίπεδο σχολικής μονάδας, υπάρχει διαφοροποίηση σε σχέση με τη σημερινή διοικητική κατάσταση. Με τη λειτουργία αυτόνομων Αθλητικών Σχολείων και Τάξεων τη διοίκησή τους αναλαμβάνουν:

- *Αθλητικά Σχολεία:* ορίζεται διευθυντής πτυχιούχος Φυσικής Αγωγής με αποδεδειγμένη αθλητική δραστηριότητα ως αθλητής ή προπονητής. Συνεκτιμώνται με υψηλή μοριοδότηση μεταπτυχιακές σπουδές και προηγούμενη διοικητική εμπειρία.
- *Αθλητικές Τάξεις:* ορίζεται διευθυντής κατά προτίμηση καθηγητής Φυσικής Αγωγής. Σε περίπτωση που έχει άλλη ειδικότητα πρέπει να έχει αποδεδειγμένη σχέση με τον αθλητισμό.

### **Ίδρυση και λειτουργία αθλητικών σχολείων και αθλητικών τάξεων**

Προτείνεται η αντικατάσταση των Τμημάτων Αθλητικής Διευκόλυνσης και η ίδρυση και λειτουργία Αθλητικών Σχολείων και Αθλητικών Τάξεων. Μεταξύ των Αθλητικών Σχολείων και Αθλητικών Τάξεων υπάρχουν διαφορές ως προς τα διοικητικά, οργανωτικά, υλικοτεχνικά κ.α. χαρακτηριστικά που διέπουν τη λειτουργία τους.

Ως προς τα Αθλητικά Σχολεία δημιουργείται περιορισμένος αριθμός αυτόνομων Αθλητικών Σχολείων στα μεγάλα αστικά κέντρα. Ειδικότερα στην Αθήνα, αλλά και στη Θεσσαλονίκη, μπορούν να λειτουργήσουν περισσότερα από ένα Αθλητικά Σχολεία για τους μαθητές του γυμνασίου και του λύκειου. Στην Αθήνα, και ειδικά για τα αθλήματα της Γυμναστικής μπορούν να λειτουργήσουν σε συνεργασία με την οικεία Ομοσπονδία (Ε.Γ.Ο.) και οι δύο τελευταίες τάξεις του δημοτικού σχολείου ως Αθλητικές Τάξεις οι οποίες διοικητικά θα ανήκουν στο Αθλητικό Σχολείο. Τα κύρια χαρακτηριστικά του Αθλητικού Σχολείου είναι:

- Λειτουργία αυτόνομων Αθλητικών Σχολείων μέσα ή κοντά σε μεγάλα αθλητικά κέντρα.
- Ενιαία διοίκηση για το γυμνάσιο και το λύκειο.

- Λειτουργία ως ολόημερα σχολεία.
- Αυστηρά κριτήρια επιλογής των μαθητών-αθλητών.
- Αυστηρά κριτήρια επιλογής των καθηγητών Φυσικής Αγωγής-προπονητών.
- Θέσπιση συγκεκριμένων κριτηρίων επιλογής του διδακτικού προσωπικού.
- Παροχή διευκολύνσεων στην υλοποίηση του προγράμματος σπουδών και της αθλητικής εκπαίδευσης.
- Διάθεση υλικοτεχνικής υποδομής σε πρότυπα επίπεδα για την εφαρμογή του προγράμματος σπουδών και αθλητικών εγκαταστάσεων υψηλών προδιαγραφών για την αθλητική εκπαίδευση.
- Παροχή συστηματικής ενισχυτικής διδασκαλίας.
- Διασφάλιση μετακινήσεων των μαθητών προς και από τα σχολεία.
- Συστηματική διατροφή.
- Θεσμική σύνδεση των αθλημάτων που καλλιεργούν με τις αντίστοιχες αθλητικές ομοσπονδίες.
- Συνεχής επιστημονική στήριξη του διδακτικού προσωπικού και των μαθητών - αθλητών. Στην κατεύθυνση αυτή κρίνεται απαραίτητη η σύνδεσή τους με τα Τμήματα Επιστήμης Φυσικής Αγωγής & Αθλητισμού της χώρας.

Τα κύρια χαρακτηριστικά των Αθλητικών Τάξεων είναι:

- Λειτουργία Αθλητικών Τάξεων στην περιφέρεια και σε αστικά κέντρα που δε θα λειτουργήσουν Αθλητικά Σχολεία.
- Λειτουργία Αθλητικών Τάξεων μόνο στο γυμνάσιο.
- Λειτουργία μόνο σε γυμνάσια που λειτουργούν σε ολόημερη βάση.
- Οι μαθητές των Αθλητικών Τάξεων εντάσσονται σε τμήματα τα οποία λειτουργούν αμιγώς με μαθητές - αθλητές.
- Σύνδεση των αθλημάτων που καλλιεργούνται στις Αθλητικές Τάξεις με τα αντίστοιχα τμήματα αναπτυξιακού αθλητισμού των αθλητικών Ομοσπονδιών.
- Θέσπιση κριτηρίων επιλογής και ενδιάμεσων αξιολογήσεων των μαθητών - αθλητών.
- Θέσπιση κριτηρίων επιλογής των καθηγητών Φυσικής Αγωγής - προπονητών.
- Παροχή διευκολύνσεων στην εφαρμογή του προγράμματος σπουδών και την αθλητική εκπαίδευση.
- Παροχή συστηματικής ενισχυτικής διδασκαλίας.
- Μερική διασφάλιση μετακινήσεων προς και από τους αθλητικούς χώρους και τα σχολεία για τη διεξαγωγή των προπονήσεων.
- Επιστημονική στήριξη του διδακτικού προσωπικού και των μαθητών - αθλητών σε θέματα προπονητικής, υγείας και διατροφής.

#### *Στελεχιακό δυναμικό*

Το στελεχιακό δυναμικό, το οποίο θα καλύψει την αθλητική και σχολική εκπαίδευση, διαφοροποιείται μεταξύ των Αθλητικών Σχολείων και των Αθλητικών Τάξεων ως προς τα προσόντα-κριτήρια:

#### *Αθλητικό σχολείο:*

- *Καθηγητές Φυσικής Αγωγής:* Οι καθηγητές Φυσικής Αγωγής που θα εργασθούν στα Αθλητικά Σχολεία ως προπονητές πρέπει να έχουν αποδεδειγμένη αθλητική και προπονητική εμπειρία. Ειδικότερα για τα αθλητικά γυμνάσια, σε ότι αφορά στην

προπονητική τους δραστηριότητα πρέπει να είναι εν ενεργεία προπονητές και να έχουν χρηματίσει ή να είναι εν ενεργεία προπονητές επίλεκτων αθλητών σε Ομοσπονδίες. Για τα αθλητικά λύκεια οι προπονητές πρέπει να έχουν αποδεδειγμένη σχέση με τις Ομοσπονδίες ή να την αποκτούν εφ' όσον επιλεγούν για το αθλητικό σχολείο. Δεν πρέπει να είναι μόνιμοι και πρέπει να αξιολογούνται σε ετήσια βάση με συγκεκριμένα κριτήρια για κάθε άθλημα, τα οποία θα ισχύουν σε εθνικό επίπεδο. Η έλλειψη μονιμότητας προτείνεται γιατί παράλληλα θα πρέπει να έχουν εργασιακή σχέση με τις Ομοσπονδίες. Η σχέση αυτή κρίνεται απαραίτητη στο μέτρο που κατά τη διάρκεια των διακοπών των Χριστουγέννων, του Πάσχα και κυρίως του καλοκαιριού η προπονητική διαδικασία πρέπει να συνεχίζεται απρόσκοπτα και φυσικά με τον ίδιο προπονητή.

- *Καθηγητές άλλων ειδικοτήτων:* Πρέπει να έχουν αποδεδειγμένη αθλητική εμπειρία ως αθλητές ή είχαν ασχοληθεί ή να ασχολούνται διοικητικά σε αθλητικούς φορείς.

*Αθλητικές Τάξεις:*

- *Καθηγητές Φυσικής Αγωγής:* Πρέπει να έχουν αποδεδειγμένη προπονητική εμπειρία, να είναι κατά προτίμηση εν ενεργεία προπονητές σε σωματεία της περιοχής ή σε ομάδες επίλεκτων των αθλητικών Ομοσπονδιών. Μπορούν να είναι και μόνιμοι στα σχολεία που φιλοξενούν τις Αθλητικές Τάξεις, χωρίς αυτό να σημαίνει ότι πρέπει να είναι επιδίωξη η μονιμοποίησή τους, για τους λόγους που προαναφέρθηκαν. Πρέπει να αξιολογούνται σε ετήσια βάση με συγκεκριμένα κριτήρια αξιολόγησης για κάθε άθλημα, τα οποία θα ισχύουν σε εθνικό επίπεδο.

- *Καθηγητές άλλων ειδικοτήτων:* Επειδή οι περισσότεροι από αυτούς θα έχουν μόνιμη σχέση με τις σχολικές μονάδες που φιλοξενούν τις Αθλητικές Τάξεις, όταν υπάρχουν περισσότεροι από ένας της ίδιας ειδικότητας, να προτιμάται αυτός που έχει κάποια σχέση με τον αθλητισμό. Εάν προσλαμβάνονται ως αναπληρωτές για τις Αθλητικές Τάξεις, η αποδεδειγμένη σχέση με τον αθλητισμό πρέπει να αποτελεί βασικό κριτήριο.

*Υλικοτεχνική υποδομή*

Πρέπει να υπάρξει ένας διαχωρισμός μεταξύ των μαθητών-αθλητών που φοιτούν στα λύκεια των Αθλητικών Σχολείων και των μαθητών που φοιτούν στα αθλητικά γυμνάσια και Τάξεις. Στους μαθητές λυκείου των Αθλητικών Σχολείων πρέπει να παρέχονται αθλητικές εγκαταστάσεις και αθλητικό υλικό υψηλών προδιαγραφών, με δεδομένο ότι αυτοί αποτελούν το επίλεκτο αθλητικό δυναμικό των ηλικιών αυτών στο άθλημά τους. Για το σκοπό αυτό η τοποθεσία των Αθλητικών Σχολείων πρέπει να είναι κοντά σε αθλητικές εγκαταστάσεις υψηλών προδιαγραφών ή και να λειτουργούν μέσα σε αυτές.

Οι αθλητικές εγκαταστάσεις και το υλικό για τους μαθητές των Αθλητικών Τάξεων και των γυμνασίων των Αθλητικών Σχολείων μπορούν να είναι χαμηλότερων προδιαγραφών. Σε κάθε περίπτωση πρέπει να πληρούν ένα ικανοποιητικό επίπεδο σε υλικοτεχνική υποδομή και καθαριότητα.

Βασικό κριτήριο για την ίδρυση και τη λειτουργία των Αθλητικών Σχολείων και Τάξεων πρέπει να είναι η ύπαρξη κατάλληλης υλικοτεχνικής υποδομής. Στην κατεύθυνση αυτή πρέπει να επανεξεταστούν και να αξιολογηθούν όλα τα σχολεία στα οποία λειτουργούν Τ.Α.Δ.-Ε.Τ.Α.Δ. και να διακόπτεται η λειτουργία τους σε όσα δεν πληρούν τις προδιαγραφές αυτές και δεν υπάρχει εναλλακτική λύση.

*Επιλογή αξιολόγηση μαθητών - αθλητών*

Η αναβάθμιση του θεσμού και η καταξίωση στο κοινωνικό σύνολο του προτεινόμενου προγράμματος των Αθλητικών Σχολείων και τάξεων προϋποθέτει τη θέσπιση αυστηρότερων κριτηρίων αρχικής επιλογής των μαθητών και αξιολόγησης της απόδοσής τους κατά τη διάρκεια της φοίτησής τους. Τα κριτήρια αυτά διακρίνονται σε δυο κατηγορίες: αθλητικής απόδοσης και της απόδοσης στα μαθήματα. Αυτά είναι ίδια για τους μαθητές των Αθλητικών Τάξεων και των γυμνασίων των Αθλητικών Σχολείων, ενώ διαφοροποιούνται σημαντικά στους μαθητές των λυκείων των Αθλητικών Σχολείων.

Αθλητικής απόδοσης:

- *Αθλητικά Σχολεία (γυμνάσια) και Αθλητικές Τάξεις.* Απαραίτητη προϋπόθεση για τη συμμετοχή των μαθητών στις διαδικασίες επιλογής, είναι η κατοχή δελτίου σε αθλητικό σωματείο.

- Κριτήρια αρχικής επιλογής:

Αποτελούν οι γενικές δοκιμασίες οι οποίες εφαρμόζονται για την εισαγωγή των μαθητών στις Αθλητικές Τάξεις και στα αθλητικά γυμνάσια. Οι δοκιμασίες αυτές πρέπει να χαρακτηρίζονται από ενιαίο τρόπο διεξαγωγής σε εθνικό επίπεδο. Ένα πολύ σημαντικό στοιχείο, το οποίο προβάλλει έντονα από τα στοιχεία της έρευνας, είναι η μη τήρηση των οδηγιών εκτέλεσής τους. Για την εξάλειψη του προβλήματος αυτού η Κ.Ε.Α.Τ. το 2003 ετοίμασε εγχειρίδιο διεξαγωγής των γενικών δοκιμασιών με συνοδεία λογισμικού προγράμματος που επιτρέπει την άμεση αξιολόγηση των μαθητών τόσο για την αρχική επιλογή, όσο και για τις ενδιάμεσες, κατά τη διάρκεια της φοίτησής τους. Οι δοκιμασίες αρχικής επιλογής παραμένουν αυτές που ισχύουν σήμερα με πιθανή προσθήκη μιας ακόμη που θα αξιολογεί την ευκίνησια των μαθητών για τα αθλήματα των αθλοπαιδιών και της αντισφαίρισης.

- Κριτήρια ενδιάμεσης αξιολόγησης:

Με τις δοκιμασίες που εφαρμόζονται κατά τη διάρκεια φοίτησης αξιολογείται η πρόοδος της αθλητικής απόδοσης των μαθητών - αθλητών. Για το σκοπό αυτό χρησιμοποιούνται, εκτός από τις δοκιμασίες αρχικής επιλογής, και πρόσθετες ειδικές δοκιμασίες για κάθε άθλημα. Οι δοκιμασίες αυτές είναι χωριστές για κάθε άθλημα, πιθανά να διαφοροποιούνται από τάξη σε τάξη, ισχύουν σε εθνικό επίπεδο και καθορίζονται σε συνεργασία με τις αθλητικές Ομοσπονδίες. Δεν πρέπει να υπερβαίνουν τις 4-5 σε αριθμό για κάθε άθλημα και πρέπει να αξιολογούν ειδικές φυσικές και τεχνικοτακτικές ικανότητες των αθλημάτων. Επιπλέον, κριτήρια, με αύξηση της σημασίας τους από τάξη σε τάξη, αποτελούν η αγωνιστική απόδοση των μαθητών στο άθλημά τους, καθώς επίσης και η προθυμία που δείχνουν στην προπόνηση και τους αγώνες.

- Κρίνεται απαραίτητη η χρήση λογισμικού προγράμματος για την καταγραφή και αξιολόγηση των αποτελεσμάτων των ειδικών δοκιμασιών και της αγωνιστικής επίδοσης ή απόδοσης των μαθητών.

- *Αθλητικά Σχολεία (λύκεια):*

Στη διαδικασία αρχικής επιλογής συμμετέχουν οι μαθητές των αθλητικών γυμνασίων και λυκείων, καθώς και αθλητές σωματείων που δε συμμετείχαν στο πρόγραμμα.

- Κριτήρια αρχικής επιλογής:

Η είσοδος των μαθητών στα λύκεια των Αθλητικών Σχολείων γίνεται, σε ό,τι αφορά στην αθλητική τους απόδοση με αγωνιστικά κριτήρια, τα οποία προσδιορίζονται σε



συνεργασία με τις αθλητικές Ομοσπονδίες και αναφέρονται στον ενιαίο προπονητικό και αγωνιστικό σχεδιασμό. Τα κριτήρια αυτά, σε αθλήματα που η επίδοση είναι μετρήσιμη, καθορίζονται με όρια (π.χ. στίβος, κολύμβηση, άρση βαρών κ.α.). Στα υπόλοιπα αθλήματα (π.χ. αθλοπαιδιές), κριτήριο αποτελεί η συμμετοχή τους σε εθνικές ομάδες, κλιμάκια, ομάδες επίλεκτων κ.α.

- Κριτήρια ενδιάμεσης αξιολόγησης:

Βασικό κριτήριο παραμένει η αγωνιστική απόδοση των μαθητών-αθλητών στο άθλημά τους. Συμπληρωματικά, χρησιμοποιούνται τα ειδικά τεστ του αθλήματος των αθλητικών γυμνασίων με στόχο την παρακολούθηση της εξέλιξης των μαθητών-αθλητών, χωρίς αυτά να αποτελούν κριτήρια προαγωγής για την επόμενη τάξη. Η τακτική συμμετοχή των μαθητών - αθλητών στις προπονήσεις και τους αγώνες, καθώς και η προθυμία και η συμπεριφορά στους αγώνες και τις προπονήσεις πρέπει να συνεκτιμώνται κατά την αξιολόγηση.

Η πιστή και με ενιαίο τρόπο εφαρμογή σε εθνικό επίπεδο των προτεινόμενων κριτηρίων αξιολόγησης, η οποία διασφαλίζεται με την ολοκλήρωση και υλοποίηση του ενιαίου προπονητικού - αγωνιστικού σχεδιασμού (βλ. σχ. 2), καθώς και η χρήση λογισμικών προγραμμάτων για πλήρη καταγραφή των αποτελεσμάτων και η έγκυρη αξιολόγηση, θα οδηγήσει βαθμιαία στην ποιοτική άνοδο του θεσμού και στην ανάκτηση της χαμένης αξιοπιστίας του προγράμματος.

*Απόδοσης στα μαθήματα:*

Η εφαρμογή στην πράξη του κριτηρίου απόδοσης στα μαθήματα με βάση τον προαγόμενο βαθμό, για παράδειγμα 13, μπορεί να ωθήσει τους μαθητές - αθλητές να προσπαθήσουν περισσότερο και να μειώσει πιθανά το πρόβλημα της αναξιπιστίας του προγράμματος. Η θέσπιση του κριτηρίου αυτού προϋποθέτει την ποιοτική αναβάθμιση των παρεχόμενων γνώσεων στο προτεινόμενο πρόγραμμα εκπαίδευσης. Αφού δημιουργηθούν οι παραπάνω προϋποθέσεις σε ένα μεταβατικό στάδιο 3-4 ετών, τότε μπορούν στη συνέχεια να τεθούν αριθμητικά κριτήρια απόδοσης στα μαθήματα.

*Μετακίνηση*

Η μετακίνηση των μαθητών - αθλητών αναδείχθηκε, σύμφωνα με τα στοιχεία της έρευνας, σημαντικό λειτουργικό πρόβλημα του προγράμματος.

Η ιδανική λύση για την αντιμετώπιση του προβλήματος θα ήταν η λειτουργία των Αθλητικών Σχολείων και Τάξεων αποκλειστικά σε σχολικές μονάδες με πλήρεις αθλητικές εγκαταστάσεις ή η γειτνίασή τους με μεγάλα αθλητικά κέντρα. Αυτό βέβαια δεν είναι εφικτό να υλοποιηθεί, ιδίως για ορισμένα αθλήματα που απαιτούν ειδικές εγκαταστάσεις (π.χ. υγρού στίβου). Και στην περίπτωση αυτή βέβαια, θα υπάρχει το ζήτημα της μετακίνησης των μαθητών από την κατοικία τους προς και από το σχολείο.

*Αθλητικά Σχολεία:*

Τα Αθλητικά Σχολεία στεγάζονται σε σχολικές μονάδες που έχουν βασικές αθλητικές εγκαταστάσεις και γειτνιάζουν με μεγάλα αθλητικά κέντρα της περιοχής, ή στεγάζονται σε κτίρια εντός των μεγάλων αθλητικών κέντρων. Τα παραπάνω αποτελούν προϋπόθεση για τη λειτουργία των Αθλητικών Σχολείων, γιατί έτσι αποφεύγονται οι χρονοβόρες και κοπιαστικές μετακινήσεις για τις προπονήσεις από και προς το σχολείο.

Στα πολύ μεγάλα αστικά κέντρα (Αθήνα, Πειραιάς, Θεσ/νίκη) θα χρειασθεί να λειτουργήσουν σταδιακά περισσότερα από ένα Αθλητικά Σχολεία για να καλυφθούν γεωγραφικά όλες οι περιοχές, να μειωθεί ο χρόνος μετακίνησης των μαθητών και να καλυφθούν όλα τα ολυμπιακά αθλήματα. Η μετακίνηση των μαθητών από το σπίτι προς και το σχολείο και στους χώρους προπόνησης καλύπτεται από το πρόγραμμα.

#### *Αθλητικές Τάξεις:*

Βασικό κριτήριο για την επιλογή σχολικών μονάδων στις οποίες θα λειτουργήσουν Αθλητικές Τάξεις είναι η ύπαρξη βασικών αθλητικών υποδομών, ή η γειτνίασή τους με αθλητικές εγκαταστάσεις. Ειδικότερα, στα πλέον διαδεδομένα αθλήματα που είναι οι αθλοπαιδιές και ο κλασικός αθλητισμός αυτό αποτελεί βασική προϋπόθεση. Μόνο σε ειδικές και ελάχιστες περιπτώσεις αθλημάτων πρέπει να υπάρχει μετακίνηση από και προς το σχολείο για τις προπονήσεις των μαθητών. Από το πρόγραμμα καλύπτονται, σε εξαιρετικές περιπτώσεις, μόνο οι μετακινήσεις από το σχολείο για τις προπονήσεις σε μακρινές αθλητικές εγκαταστάσεις.

Γενικότερα, εάν εφαρμοσθούν οι προτάσεις που αφορούν στην επιλογή των μαθητών και των σχολικών μονάδων, αναμένεται να μειωθεί ο αριθμός μαθητών-αθλητών και επομένως και το μεγάλο κόστος των μετακινήσεων.

#### *Διατροφή*

Η διατροφή παρουσίασε την ίδια εικόνα με τη μετακίνηση. Η αντιμετώπιση του προβλήματος της διατροφής έχει δύο σκέλη. Το πρώτο αφορά στο σύνολο του προτεινόμενου συστήματος και εστιάζεται στη θεσμοθέτηση ενός συστήματος διατροφικής καθοδήγησης των μαθητών, των γονέων και των καθηγητών Φυσικής Αγωγής -προπονητών. Για το σκοπό αυτό συγγράφεται και διανέμεται ειδικό έντυπο με βασικές οδηγίες αθλητικής διατροφής, το οποίο θα απευθύνεται στους γονείς και τους μαθητές - αθλητές. Την ευθύνη της δημιουργίας, ενημέρωσης, παρακολούθησης και εφαρμογής, έχει η Κ.Ε.Α.Σ.Τ. και ειδικότερα το μέλος της επιστημονικής επιτροπής της Κ.Ε.Α.Σ.Τ. που είναι υπεύθυνο σε θέματα διατροφής. Περιφερειακά την ευθύνη υλοποίησης του προγράμματος διατροφής φέρει Υπεύθυνος του προγράμματος

Αθλητικών Σχολείων και Τάξεων ή ο προϊστάμενος του Γραφείου Φυσικής Αγωγής  
Το δεύτερο σκέλος αφορά στην παροχή διατροφής στους μαθητές - αθλητές. Διατροφή θα παρέχεται μόνο στους μαθητές - αθλητές των Αθλητικών Σχολείων (γυμνάσιο-λύκειο) με δεδομένο ότι τα σχολεία αυτά θα λειτουργούν ως ολόημερα. Το διαιτολόγιο που θα ακολουθούν θα διαφοροποιείται σε ορισμένα αθλήματα και θα προσδιορίζεται από την επιστημονική επιτροπή. Η δαπάνη του μέτρου αυτού θα καλυφθεί από την εξοικονόμηση χρημάτων λόγω της μείωσης των μετακινήσεων και της πιθανής μείωσης του αριθμού των Αθλητικών Τάξεων.

#### *Επιστημονική στήριξη*

Στο σύγχρονο αθλητισμό υψηλών επιδόσεων η επιστημονική στήριξη της προπονητικής-αγωνιστικής διαδικασίας είναι τελείως απαραίτητη. Στις αναπτυξιακές ηλικίες, η σημασία της αυξάνει προοδευτικά και κρίνεται ως πολύ ουσιαστική μετά την ηλικία των 15-16 ετών. Η στήριξη αυτή εστιάζεται σε δύο σημεία. Το πρώτο αφορά στα μέτρα που λαμβάνονται για την πρόληψη και την προαγωγή της υγείας και το δεύτερο

σε όλους τους ελέγχους και τις αξιολογήσεις της αθλητικής απόδοσης και των βασικών παραμέτρων που την προσδιορίζουν.

Για το πρώτο σκέλος, εφαρμόζεται ιατρικός προληπτικός έλεγχος 2 φορές το χρόνο με συγκεκριμένο ιατρικό πρωτόκολλο, το οποίο καθορίζεται από την επιστημονική επιτροπή μέσω της Κ.Ε.Α.Σ.Τ. Ο έλεγχος αυτός αφορά σε όλους τους μαθητές των Αθλητικών Σχολείων και των Τάξεων. Διεξάγεται σε δημόσια νοσοκομεία ή σε εργαστήρια των Τ.Ε.Φ.Α.Α. και του Ε.Κ.Α.Ε.Τ. Για το σκοπό αυτό υπάρχει ατομική καρτέλα υγείας των μαθητών η οποία ενημερώνεται από τους καθηγητές Φυσικής Αγωγής - προπονητές. Σε περίπτωση προβλημάτων υγείας, οι μαθητές εξετάζονται, κατά περίπτωση, περισσότερες από δύο φορές. Στο λογισμικό πρόγραμμα που θα δημιουργηθεί για την παρακολούθηση της προπονητικής διαδικασίας, συμπεριλαμβάνεται και η ιατρική κάρτα παρακολούθησης.

Σχετικά με την επιστημονική στήριξη της προπονητικής διαδικασίας, μέσω εργαστηριακών ελέγχων και αξιολογήσεων, αυτή διεξάγεται στους μαθητές αθλητές των λυκείων των Αθλητικών Σχολείων. Στις γυμνασιακές ηλικίες οι αξιολογήσεις που προβλέπονται, μέσω των γενικών και ειδικών δοκιμασιών για κάθε άθλημα, είναι αρκετές για να παράσχουν στοιχεία που θα βοηθήσουν τους προπονητές στην καθοδήγηση της προπονητικής διαδικασίας. Εξαίρεση για τις ηλικίες αυτές, αποτελούν τα αθλήματα της γυμναστικής, στα οποία η μεγιστοποίηση της απόδοσης έρχεται σε μικρότερες ηλικίες σε σχέση με τα υπόλοιπα αθλήματα και για τα οποία, σε συνεργασία με την οικεία Ομοσπονδία, διεξάγονται και εργαστηριακές μετρήσεις.

Για τους μαθητές - αθλητές των λυκείων των Αθλητικών Σχολείων δημιουργούνται κατά άθλημα πρωτόκολλα αξιολόγησης παραγόντων της αθλητικής απόδοσης, τόσο σε δοκιμασίες που διεξάγονται στο εργαστήριο, όσο και σε αντίστοιχες δοκιμασίες πεδίου. Την ευθύνη δημιουργίας των πρωτοκόλλων αυτών έχει η επιστημονική επιτροπή της Κ.Ε.Α.Σ.Τ., η οποία συνεργάζεται για το σκοπό αυτό με τους αντίστοιχους υπεύθυνους ανάπτυξης των αθλητικών Ομοσπονδιών, ώστε οι αξιολογήσεις αυτές να έχουν ενιαίο χαρακτήρα κατά άθλημα και να αξιολογούνται με ενιαίο τρόπο και οι επίλεκτοι μαθητές - αθλητές των Ομοσπονδιών που δε φοιτούν σε Αθλητικά Σχολεία. Όλα τα σχετικά στοιχεία των αξιολογήσεων περιλαμβάνονται στα εγχειρίδια του ενιαίου προπονητικού - αγωνιστικού σχεδιασμού της Ομοσπονδίας. Την ευθύνη υλοποίησης αυτού του προγράμματος των αξιολογήσεων, αναλαμβάνουν τα Τ.Ε.Φ.Α.Α. της χώρας και το Ε.Κ.Α.Ε.Τ.

### **Εκπαίδευση**

Το επίπεδο της παρεχόμενης εκπαίδευσης στα μαθήματα σε συνδυασμό με την αθλητική εκπαίδευση είναι οι βασικοί στόχοι του προτεινόμενου συστήματος. Το πρόγραμμα επομένως πρέπει να παρέχει ισχυρά κίνητρα στην κατεύθυνση αυτή, ώστε να αποτελέσουν τους βασικούς πόλους έλξης των μαθητών - αθλητών.

#### *Αθλητική εκπαίδευση*

Η αθλητική εκπαίδευση των μαθητών αποτελεί, μαζί με την εκπαίδευση στα μαθήματα, το βασικότερο στόχο του θεσμού των Αθλητικών Σχολείων και Τάξεων. Η αναβάθμιση της προπονητικής-αγωνιστικής διαδικασίας, στην κατεύθυνση των ποσοτικών και ποιοτικών χαρακτηριστικών της προπόνησης και των αγώνων, θα βελτιώσει σε

σημαντικό βαθμό την παρεχόμενη αθλητική εκπαίδευση στους μαθητές-αθλητές. Πρώτος στόχος της προσπάθειας αυτής είναι η δημιουργία ενιαίων προγραμμάτων προπόνησης και αγώνων για κάθε άθλημα ξεχωριστά (βλ. σχ. 2). Τα βασικά περιεχόμενα των ενιαίων αυτών προγραμμάτων είναι:

- Δομή των γενικών παραγόντων της αθλητικής απόδοσης.
- Δομή των ειδικών παραγόντων της αθλητικής απόδοσης.
- Μακροχρόνιος προγραμματισμός.
- Κωδικοποίηση βασικών παραμέτρων της προπονητικής διαδικασίας.
- Ανάλυση της τεχνικής των αγωνισμάτων, μεθοδολογία εκμάθησης.
- Ετήσιος προγραμματισμός.
- Ανάπτυξη παραγόντων αθλητικής επίδοσης - απόδοσης.
- Σύστημα καταγραφής, ελέγχου και αξιολόγησης των παραγόντων της αθλητικής απόδοσης.
- Βασικές υποδείξεις διατροφής και προγραμμάτων ψυχολογικής προετοιμασίας.

Για το σκοπό αυτό δημιουργούνται από την Κ.Ε.Α.Σ.Τ συγγραφικές ομάδες κατά άθλημα- κατηγορίες αγωνισμάτων, οι οποίες, έχοντας ως βάση τα εγχειρίδια του 1995-96, συγγράφουν σε διάστημα ενός έτους τα νέα ενιαία προπονητικά και αγωνιστικά προγράμματα των αθλημάτων. Απαραίτητη προϋπόθεση για την επιτυχία της προσπάθειας είναι η συμμετοχή στην όλη διαδικασία των αθλητικών Ομοσπονδιών. Πιο συγκεκριμένα, στις συγγραφικές ομάδες πρέπει να μετέχει τουλάχιστον ένας προπονητής που έχει άμεση σχέση με την Ομοσπονδία του αθλήματος, ενώ στο συντονισμό της συγγραφής συμμετέχει και ο υπεύθυνος ανάπτυξης της κάθε Ομοσπονδίας. Το συνολικό συντονισμό της προσπάθειας έχουν η Κ.Ε.Α.Σ.Τ. και η Επ.Αν.Α.), μέσω των μελών της επιστημονικής επιτροπής (βλ. σχ. 2).

Μετά την έκδοση των εγχειριδίων ακολουθούν σεμινάρια επιμόρφωσης στα οποία αναλύονται τα ενιαία προγράμματα προπόνησης και αγώνων στους καθηγητές Φυσικής Αγωγής και στους προπονητές των Ομοσπονδιών που εργάζονται στις αναπτυξιακές ηλικίες. Τα σεμινάρια αυτά οργανώνονται από την Κ.Ε.Α.Σ.Τ., μέσω του υπεύθυνου επιμόρφωσης της επιτροπής, και διεξάγονται σε περιφερειακό επίπεδο με την έναρξη του σχολικού έτους, ταυτόχρονα και για τις δυο κατηγορίες των προπονητών, όπου αυτό είναι εφικτό οργανωτικά. Στα επόμενα έτη διεξάγονται τα ίδια σεμινάρια για τους νεοπροσλαμβανόμενους προπονητές. Στα σεμινάρια αυτά πρέπει να συμμετέχουν και οι προπονητές της περιοχής που εργάζονται σε συλλόγους ή στην Ομοσπονδία και το άθλημά τους καλλιεργείται στα Αθλητικά Σχολεία ή τις Αθλητικές Τάξεις. Έτσι, η σύγκλιση σε περιφερειακό επίπεδο μεταξύ των προπονητών των δύο προγραμμάτων θα διασφαλισθεί ακόμη περισσότερο. Επιπλέον, σε περιφερειακό επίπεδο οργανώνονται από τα Γραφεία Φυσικής Αγωγής επιμορφωτικά σεμινάρια για τους καθηγητές Φυσικής Αγωγής, τους καθηγητές των άλλων ειδικοτήτων των Αθλητικών Σχολείων και των Αθλητικών Τάξεων και τους γονείς, σε θέματα υγείας, διατροφής, ψυχολογικής υποστήριξης κ.α. Η συμμετοχή των διευθυντών και των καθηγητών των άλλων ειδικοτήτων των Αθλητικών Σχολείων στα σεμινάρια αυτά είναι υποχρεωτική, ενώ των αντίστοιχων των Αθλητικών Τάξεων, προαιρετική.

Η υλοποίηση της παραπάνω πρότασης θα λύσει πολλά σημαντικά προβλήματα που παρουσιάστηκαν μέχρι σήμερα. Πιο συγκεκριμένα, θα μειωθεί το πρόβλημα της έλλειψης συνεργασίας με τους προπονητές των συλλόγων, γιατί τα ενιαία προπονητικά προγράμματα θα αποτελούν το συνδετικό κρίκο μεταξύ τους και θα ελαχιστοποιηθούν

τα φαινόμενα υπερπροπόνησης των μαθητών και της αλληλοεπικάλυψης των προπονητικών περιεχομένων, με αποτέλεσμα τη βελτίωση της ποιότητας της παρεχόμενης εκπαίδευσης. Επιπλέον, θα μειωθεί σημαντικά το πρόβλημα που παρουσιάζεται με τη διακοπή των προπονήσεων κατά τη διάρκεια των διακοπών των σχολείων.

Σχετικά με τη συχνότητα των προπονήσεων προτείνεται οι μαθητές του Αθλητικού Γυμνασίου και των Αθλητικών Τάξεων να πραγματοποιούν 4 προπονήσεις, ενώ οι μαθητές των Λυκείων των Αθλητικών Σχολείων 5 προπονήσεις την εβδομάδα. Η υλοποίηση της πρότασης αυτής είναι πιο εύκολη στα ατομικά αθλήματα σε σύγκριση με τα ομαδικά. Στα ατομικά αθλήματα η συμμετοχή των αθλητών στις προπονήσεις των συλλόγων τους ή στις επίλεκτες ομάδες της Ομοσπονδίας για 1-2 φορές την εβδομάδα για τους μαθητές - αθλητές των γυμνασίων και 2-3 φορές την εβδομάδα για τους μαθητές των αθλητικών λυκείων, δε δημιουργεί σημαντικά οργανωτικά ή λειτουργικά προβλήματα. Τα προβλήματα προκύπτουν με τους μαθητές - αθλητές των ομαδικών αθλημάτων και αφορούν στην τεχνικοτακτική προπόνηση που πρέπει να γίνεται με το σύλλογό τους ή στις επίλεκτες ομάδες της Ομοσπονδίας και μπορούν να λυθούν στη βάση του διαχωρισμού των περιεχομένων των προπονήσεων που θα γίνονται στα Αθλητικά Σχολεία και στους συλλόγους. Για παράδειγμα, τα περιεχόμενα των προπονήσεων στα Αθλητικά Σχολεία και στις Τάξεις θα αφορούν κυρίως στην ατομική τεχνική και στη βελτίωση της φυσικής κατάστασης, ενώ οι προπονήσεις στους συλλόγους θα εστιάζονται στην τακτική του αθλήματος και κατά δεύτερο λόγο στην τεχνική και τη συμμετοχή τους σε αγώνες. Απαραίτητη προϋπόθεση για την επιτυχή εφαρμογή της πρότασης είναι η συνεργασία με τους προπονητές των συλλόγων και των επίλεκτων ομάδων των Ομοσπονδιών στη βάση των ενιαίων προπονητικών - αγωνιστικών προγραμμάτων.

Σε ό,τι αφορά στο αγωνιστικό σύστημα, οι μαθητές - αθλητές των Αθλητικών Σχολείων και Τάξεων εντάσσονται στο αγωνιστικό σύστημα της οικείας Ομοσπονδίας. Στο πλαίσιο του θεσμού, διεξάγονται αγώνες σε περιφερειακό επίπεδο μεταξύ των Αθλητικών Σχολείων και Τάξεων. Δεν προτείνονται αγώνες των Αθλητικών Σχολείων σε πανελλήνιο επίπεδο, γιατί αυτό το μέτρο απαιτεί μεγάλη οικονομική επιβάρυνση στο πρόγραμμα και από την άλλη πλευρά επιφέρει σημαντική αναταραχή στις αγωνιστικές υποχρεώσεις των μαθητών - αθλητών με τα σωματεία τους. Στα σχολικά πρωταθλήματα οι μαθητές των Αθλητικών Τάξεων στελεχώνουν τις ομάδες των σχολικών μονάδων που λειτουργούν. Τα γυμνάσια και τα λύκεια των Αθλητικών Σχολείων συμμετέχουν με κανονικές ομάδες στα σχολικά πρωταθλήματα. Το επιχείρημα που μπορεί να διατυπωθεί, ότι οι ομάδες των ομαδικών αθλημάτων των Αθλητικών Σχολείων θα είναι πολύ ισχυρές, δεν έχει βάση, γιατί είναι γνωστή σε όλους η τακτική που ακολουθούν πολλά ιδιωτικά, αλλά και δημόσια σχολεία, τα οποία συγκεντρώνουν τους καλύτερους αθλητές των ομαδικών αθλημάτων, για να κατακτήσουν τις πρώτες θέσεις των σχολικών πρωταθλημάτων σε πανελλήνιο και διεθνές επίπεδο και να αποκτήσουν έτσι το προνόμιο εισαγωγής τους στα Α.Ε.Ι. χωρίς εξετάσεις ή με πριμοδότηση μονάδων.

Ένα άλλο κενό που θα καλύψει η εφαρμογή του ενιαίου προπονητικού - αγωνιστικού σχεδιασμού είναι η καταγραφή και η αξιολόγηση της προπόνησης. Για το σκοπό αυτό στα περιεχόμενα των εγχειριδίων των ενιαίων προπονητικών-αγωνιστικών

προγραμμάτων προβλέπονται προπονητικοί δείκτες καταγραφής των περιεχομένων της προπόνησης. Με την καταγραφή αυτή σε ειδικές καρτέλες, θα ελέγχεται και θα υπολογίζεται η πορεία του προπονητικού προγράμματος και θα είναι πιο εύκολη η συνεργασία με τους προπονητές των σωματείων και των Ομοσπονδιών. Η δημιουργία λογισμικού προγράμματος καταγραφής και αξιολόγησης των προπονητικών-αγωνιστικών παραμέτρων κάθε αθλήματος χωριστά, θα επιτρέψει την ενιαία καταγραφή των προγραμμάτων σε εθνικό επίπεδο και την αξιολόγηση της αποτελεσματικότητας του ενιαίου προπονητικού - αγωνιστικού σχεδιασμού των αθλημάτων.

Ακρογωνιαίος λίθος για την επιτυχή εφαρμογή των παραπάνω προτάσεων αποτελεί η συγγραφή και η εφαρμογή ενιαίων προπονητικών και αγωνιστικών προγραμμάτων για κάθε άθλημα χωριστά για τις ηλικίες 11-18 ετών και η θεσμική συνεργασία των φορέων του προγράμματος με τις αθλητικές Ομοσπονδίες και τη Γ.Γ.Α. (βλ. σχ. 2).

#### *Πρόγραμμα σπουδών*

Η αναμόρφωση του προγράμματος σπουδών των Αθλητικών Σχολείων και Τάξεων πρέπει να συνδυασθεί με το αντίστοιχο πρόγραμμα της αθλητικής εκπαίδευσης με βασικό στόχο τόσο τη βελτίωση της απόδοσής τους στα μαθήματα, όσο και στην αθλητική τους απόδοση. Συγκεκριμένα προτείνεται:

#### *Αθλητικές Τάξεις:*

Αυτές λειτουργούν με τμήματα στα οποία φοιτούν αποκλειστικά μαθητές - αθλητές. Το ωρολόγιο πρόγραμμα των μαθημάτων είναι το ίδιο με το αντίστοιχο των ολοήμερων γυμνασίων. Υπάρχουν δύο ζώνες μαθημάτων: η πρωινή και η απογευματινή. Στην πρωινή ζώνη, που ακολουθεί μετά την προπόνηση, μπαίνουν τα βασικά μαθήματα. Στην απογευματινή ζώνη τοποθετούνται όσα από τα δευτερεύοντα μαθήματα δεν καλύφθηκαν στην πρωινή και οι υπόλοιπες ώρες αφιερώνονται στην ενισχυτική διδασκαλία η οποία είναι υποχρεωτική για τα μαθήματα που οι μαθητές - αθλητές παρουσιάζουν αδυναμίες. Σε περιπτώσεις που χάνονται ώρες μαθημάτων για αγώνες, αυτές καλύπτονται στην απογευματινή ζώνη. Στην ίδια ζώνη διεξάγονται και ειδικές διαλέξεις αθλητικού περιεχομένου από ειδικούς επιστήμονες και καλούνται πρωταθλητές για ομιλίες και συζήτηση με τους μαθητές - αθλητές και τους καθηγητές τους.

#### *Αθλητικά Σχολεία:*

Τα γυμνάσια των Αθλητικών Σχολείων ακολουθούν το αντίστοιχο πρόγραμμα των Αθλητικών Τάξεων. Στο λύκειο η αντιμετώπιση του ζητήματος είναι πιο σύνθετη γιατί, από τη μια πλευρά αυξάνεται ο αριθμός των προπονήσεων, τόσο στο σχολείο (γίνονται καθημερινά), όσο πιθανά και στα σωματεία και από την άλλη πλευρά πρέπει να ετοιμαστούν οι μαθητές για τις εισαγωγικές εξετάσεις στα Α.Ε.Ι. Για την είσοδο βέβαια στα ΑΕΙ, αν αναβαθμισθεί ο θεσμός και φοιτούν στα αθλητικά λύκεια οι επίλεκτοι αθλητές, οι περισσότεροι από αυτούς θα εισέρχονται χωρίς εξετάσεις. Το ωρολόγιο πρόγραμμα των μαθημάτων διαμορφώνεται και εδώ σε δύο ζώνες, με την πρωινή να δέχεται τα βασικά υποχρεωτικά μαθήματα. Στις απογευματινές ζώνες τοποθετούνται τα δευτερεύοντα μαθήματα και εφόσον επεκταθεί ο θεσμός των μαθημάτων επιλογής προσφέρονται και μαθήματα επιλογής αθλητικού περιεχομένου τα οποία διδάσκονται από τους καθηγητές Φυσικής Αγωγής. Η ύλη και τα μαθήματα επιλογής προτείνονται

από την επιστημονική επιτροπή της Κ.Ε.Α.Σ.Τ. στο Παιδαγωγικό Ινστιτούτο για να ενταχθούν στο εκπαιδευτικό σύστημα. Παράλληλα, η επιστημονική επιτροπή της Κ.Ε.Α.Σ.Τ. σε συνεργασία με το Παιδαγωγικό Ινστιτούτο προσδιορίζει νέες μορφές και μεθόδους διδασκαλίας για τους μαθητές των Αθλητικών Σχολείων.

Η αναπλήρωση των μαθημάτων που θα χάνονται από τους αγώνες, θα γίνεται στην απογευματινή ζώνη μαθημάτων. Η παρακολούθηση της ενισχυτικής διδασκαλίας τις απογευματινές ώρες θα είναι υποχρεωτική για τα μαθήματα που οι μαθητές - αθλητές παρουσιάζουν αδυναμίες. Στα Αθλητικά Σχολεία καλούνται συστηματικά γνωστοί πρωταθλητές και ειδικοί αθλητικοί επιστήμονες για ομιλίες και διαλέξεις.

### **Κίνητρα του προγράμματος**

Το καλύτερο κίνητρο για να προσελκύσει τους μαθητές - αθλητές, τους γονείς και τις αθλητικές Ομοσπονδίες, είναι η αναβαθμισμένη λειτουργία του προγράμματος των Αθλητικών Σχολείων και Τάξεων. Η θέσπιση των προτάσεων αυτών, καθώς και άλλων που θα διαμορφωθούν είναι το καλύτερο κίνητρο. Οι προτάσεις που διατυπώθηκαν από τους συμμετέχοντες στην έρευνα για θέσπιση ειδικών κινήτρων για τους μαθητές των Τ.Α.Δ.-Ε.Τ.Α.Δ. και κατ' επέκταση των Αθλητικών Σχολείων και Τάξεων είναι ανεδραφικές στο μέτρο που ο βασικός στόχος του προγράμματος είναι ή πρέπει να είναι η βέλτιστη εξέλιξη της μαθητικής και αθλητικής απόδοσης-επίδοσης των μαθητών. Η χώρα μας εξάλλου, συγκαταλέγεται μεταξύ των πρώτων χωρών στην παροχή κινήτρων σε μαθητές - αθλητές που διακρίνονται σε αθλητικούς αγώνες. Η φοίτηση επομένως των μαθητών σε Αθλητικά Σχολεία και τάξεις συνεισφέρει ή πρέπει να συνεισφέρει στην καλύτερη αθλητική τους εξέλιξη και μέσω αυτής στη σημαντική αύξηση των πιθανοτήτων εισαγωγής τους σε Α.Ε.Ι.-Τ.Ε.Ι. και δημόσιους οργανισμούς.

### **Προβολή του προγράμματος**

Σύμφωνα με τα στοιχεία της έρευνας η προβολή του θεσμού των Τμημάτων αθλητικής Διευκόλυνσης απασχολεί σε μεγάλο βαθμό το στελεχιακό δυναμικό των σχολικών μονάδων, σε αντίθεση με την κεντρική και περιφερειακή διοίκηση.

Το καλύτερο μέσο προβολής του προγράμματος είναι η ποιοτική του αναβάθμιση, ώστε να ανακτηθεί η χαμένη αξιοπιστία του. Αυτό απαιτεί ριζικές αλλαγές, μια σειρά από τις οποίες προτείνονται στη μελέτη αυτή. Επιπλέον, επιβάλλεται η συστηματική προβολή του προγράμματος από το ΥΠ.ΕΠ.Θ στους εμπλεκόμενους φορείς (Ο.Λ.Μ.Ε., Δ.Ο.Ε., συλλόγους γονέων και κηδεμόνων, Διευθύνσεις Πρωτοβάθμιας και Δευτεροβάθμιας Εκπαίδευσης) και ευρύτερα στην κοινωνία μέσω των τοπικών μέσων μαζικής ενημέρωσης. Στην ίδια κατεύθυνση η Γ.Γ.Α αθλητισμού, μέσω της Επιτροπής Αναπτυξιακού Αθλητισμού, πρέπει να προβάλλει το θεσμό και να προτρέπει τις αθλητικές Ομοσπονδίες να εντάσσουν τους επίλεκτους αθλητές τους στα Αθλητικά Σχολεία.

**Abstract**

The analysis and interpretation of data revealed significant/major problems in the organization, management and the operation of the athletic and academic curriculums in the Athletic Schools. The study initially presents the conclusion and recommendations (in form of questions and answers) that are based on the outcomes of this study. Next, the study provides a pooled/collective recommendation that incorporates data concerning the overall operation of G.S.S in the field of developmental athletics (sports in children and adolescence). The main outcome of the pooled recommendation is to develop the operational margins (boundaries) for the Athletic Schools that will be based / focused on specific targets, which will ensure the potentials for the successful operation as well as for the viability of the Athletic Schools.

**Key words:** athletic schools

**Στοιχεία επικοινωνίας**

Βασιλική Μάνου  
Τμήμα Επιστήμης Φυσικής Αγωγής & Αθλητισμού  
Καρυές 42100, Τρίκαλα  
Τηλ.: 2431047005  
e - mail: [ymanou@pe.uth.gr](mailto:ymanou@pe.uth.gr)